



**ОПЕРАТИВНИ ПЛАН**  
ЗА ОДБРАНУ ОД ПОПЛАВА НА ВОДАМА II РЕДА НА  
ТЕРИТОРИЈИ ОПШТИНЕ СУРДУЛИЦА  
ЗА **2024**  
ГОДИНУ

Јануар 2024. год.

# САДРЖАЈ

|   |          |
|---|----------|
| САДРЖАЈ .....   | 2        |
| ОПЕРАТИВНИ ПЛАН ЗА ОДБРАНУ ОД ПОПЛАВА НА ВОДАМА II РЕДА НА ТЕРИТОРИЈИ ОПШТИНЕ СУРДУЛИЦА ЗА 2024. ГОДИНУ .....             | 3        |
| I ОПШТИ ДЕО .....   | 3        |
| I-1 Правни основ за израду Оперативног плана за водотоке II реда .....  | 3        |
| I-2. Географски положај, природни услови и ресурси .....  | 3        |
| Географски положај .....  | 3        |
| Геолошке и Геоморфолошке карактеристике .....   | 4        |
| Климатске карактеристике .....  | 4        |
| Хидролошке карактеристике .....   | 4        |
| Педолошке карактеристике .....  | 5        |
| Биотичке карактеристике .....   | 5        |
| I-3. Извод из републичког оперативног плана за воде I реда .....  | 6        |
| II ТЕХНИЧКИ ДЕО .....   | 10       |
| II-1 Стање речних токова и процена могуће угрожености .....   | 10       |
| II-2 Процена угроженост од испуштања воде из хидроакумулација .....   | 14       |
| II-3 Могући развој догађаја(сценарио) .....   | 15       |
| III ОПЕРАТИВНИ ДЕО .....  | 18       |
| III-1 Превентивне мере на заштити од поплава .....  | 19       |
| III-2 Предмер и предрачун превентивних радова у 2024. години .....  | 20       |
| III-3 Критеријуми за проглашење и укидање одбране од поплава .....  | 22       |
| III-4 Руковођење одбраном од поплава .....  | 23       |
| III-5 Општински штаб за ванредне ситуације .....  | 19       |
| III-6 Списак руководиоца одбране од поплава .....   | 20       |
| III-7 Повереници-председници мз .....   | 21       |
| III-8 Предузећа и други субјекти који се ангажују и учествују у одбрани од поплава .....                                  | 22       |
| III-9 Структура и стање механизације у општини за одбрану од поплава у режиму редовне и ванредне одбране од поплава ..... | 25       |
| III-10 Материјално обезбеђење и трошкови спровођења оперативног плана .....   | 31       |
| III-11 Носиоци реализације дугорочних и превентивних мера .....   | 31       |
| III-12 Начин узбуњивања и обавештавања .....  | 32       |
| III-13 Евакуација и збрињавање угроженог и настрадалог становништва угроженог од поплава .....                            | 33       |
| III-14 Санација последица од поплава .....  | 34       |
| III-15 Финансирање радова на превентивној заштити и санацији оштећења .....   | 35       |
| Прилог карта .....  | 35,36,37 |

# **ОПЕРАТИВНИ ПЛАН ЗА ОДБРАНУ ОД ПОПЛАВА НА ВОДАМА II РЕДА НА ТЕРИТОРИЈИ ОПШТИНЕ СУРДУЛИЦА ЗА 2024 ГОДИНУ**

## **I ОПШТИ ДЕО**

### ***I-1 Правни основ за израду Оперативног плана за водотоке II реда***

Одбрана од поплава на територији Р. Србије спроводи се на основу следећих закона и докумената:

- Закона о водама Р. Србије ( "Сл. гласник РС", бр. 30/2010, 93/2012, 101/2016, 95/2018 и 95/2018-др.закон)
- Закона смањењу ризика од катастрофа и управљању ванредним ситуацијама ( "Сл. гласник РС", бр.87/2018),
- Оперативног плана одбране од поплава за 2024. ("Службени гласника РС" 117/23 од 27.12.2023. године)

Одбрана од поплава је поверена следећим субјектима:

- Сектор за ванредне ситуације МУП-а Србије
- Министарство пољопривреде шумарства и водопривреде-Републичка дирекција за воде
- Јавна водопривредна предузећа
- Локална самоуправа.

Оперативни план за одбрану од поплава доноси се у складу са чланом 55. став 5. Закона о водама („Сл. гласник РС“ бр.30/2010, 93/2012, 101/2016, 95/2018 и 95/2018-др.закон )

Оперативни план за одбрану од поплава за воде II реда на територији општине Сурдулица за 2024. годину садржи податке неопходне за ефикасно спровођење одбране од поплава, критеријуме за проглашење одбране од поплава, имена руководиоца и називе субјеката одбране од поплаве, начин узбуњивања и обавештавања и оперативне мере заштите од поплава.

Овим планом обухваћене су мере и радови на неуређеним водотоковима (на водама II реда) на којима не постоје објекти за заштиту од штетног дејства вода. Реч је о речним токовима који су ван система редовне одбране од поплава које спроводи Јавно водопривредно предузеће „Србијаводе“, ВПЦ "Морава Ниш", а у надлежности су локалне управе општине Сурдулица.

### ***I-2. Географски положај, природни услови и ресурси***

#### **Географски положај**

Територија општине Сурдулица припада региону Јужне Србије, има северо-источни положај у оквиру Пчињског округа, припада Врањској котлини, источно се граничи са суседном Републиком Бугарском у дужини од 26 км, јужно са општинама Врање и Босилеград, западно са општином Владичин Хан, северно са општином Црна Трава.

Територија општине Сурдулица покрива 41 насељено место у којима према последњим подацима живи око 21.283 становника.

Површина коју покрива територија општине износи 62.825 ха (628,25 км<sup>2</sup>). од ове површине око 10 % припада равничарском подручју, део који лежи у долини доњег тока

сливног подручја реке Врле, Масуричке, Романовске, Јелашничке и Дубничке реке у ткз. полојном - плавном подручју, 90% површине заузима брдско - планинско подручје.

Кроз територију општине Сурдулица пролазе и укрштавају се многи локални, регионални, магистрални путеви и системи веза, и друга саобраћајна инфраструктура који у већини случајева пролазе поред главних река подручја Сурдулице и имају велики привредни значај Општине и везу са светом.

Панорама Сурдулице



### Геолошке и Геоморфолошке карактеристике

У геотектонском смислу подручје општине Сурдулица припада Српско-Македонској маси, а на основу литолошког састава издваја се део који припада Власини као Власински комплекс, и део који обухвата северни део Сурдуличког масива са контактним метаморфним појасом. Власински комплекс изграђују метаморфни шкриљци рифеј камбријумске старости. Опште карактеристике овог комплекса који представља седиментно-вулканску формацију метаморфисану под условима фације зелених шкриљаца.

Подручје општине Сурдулице је планинско подручје, а рељеф чине у највећој мери громадне планине Родопске масе, и то: Чемерничка антиклинала, западно од реке Власине и Власинског Језера са највишим врхом – планином Велики Чемерник (1638 м.н.в.). На северу подручје се протеже до Добропољске чуке а ка југу се спушта у клисуру Врле која га одваја од масива Варденика чији темени део чини Стрешер ( велики - 1876 м.н.в. и мали Стрешер 1757 м.н.в.).

Власинска синклинала, источно од Чемернике антиклинале, која је у јужном делу (Божица) и средњем делу (Власина) претрпела мање промене, па је израженија – правилнијег облика, а у северном делу (Црна Трава - Брод) је стиснута и измењена усецањем долине Власине. Антиклинала громадних планина, која је много измењена у долини горњег тока реке Јерме и њених притока. Овде се истичу планине Плана (Вртоп 1721 м.н.в.), Колунички рид (Динина Чука 1598 м.н.в.), Плоча (1705 м.н.в.), Панчин гроб (1664 м.н.в.) и Миљевска планина (Бандера 1756 м.н.в.). Лисинске планине, јужно од Власинске синклинале, са Глошком планином (Мечид 1756 м.н.в.).

## **Климатске карактеристике**

Опште климатске карактеристике на подручју општине Сурдулица крећу се у границама просечних параметара умерено континенталне климе и супланинска климе

Средња годишња температура ваздуха је 10,7 °Ц, с тим што је најхладнији месец јануар (-0,1°Ц), а најтоплији месец у Сурдулици је јули (21°Ц).

Средња годишња количина падавина 688,7 мм/м<sup>2</sup>, на основу распореда по месецима највише падавина су у јуну (89,6 мм/м<sup>2</sup>), најмање у јануару (39 мм/м<sup>2</sup>).

Брзина ветрова у Сурдулици се креће од 1,5 (СЗ) до 2,1 (И и З)

## **Хидролошке карактеристике**

Општине Сурдулица је брдско-планинско подручје, које је испресецано великим бројем речних долина и потока, клисурама река Врле, Власине, Божичке Топло Долске, Јерме, Доње Романовске, Масуричке, Јелашничке, Биновске, Загужањске, Горњо Козничке, Гарванице и Дубоке долине као и њихових многобројних притока. које немају неки шири привредни занчај (сем за мини хидроелектране), обзиром да је број становника на овом подручју најмањи и скоро незнатан. У равничарском делу као највеће реке на подручју општине су: Врла река, Дубока долина, Масуричка, Романовска, Јелашничка, Загужањска, Горњо Козничка и Божичка река.

Утицај ових река је највећи и најзначајнији у погледу развоја индустрије, занатства, пољопривреде и свих других пратећих делатности, за скоро целокупно становништво општине, међутим исте због свог стрмог терена и бујучног карактера такође представљају и највећу опасност у погледу угрожавања становништва и материјалних добара.

Појава поплаве већих размера на територији општине могу настати када се за краћи временски период изруче падавине од преко 50 мм, када у том случају могу бити угрожени пре свега приобални терени наведених река, односно равничарски делови сеоског и градског насеља кроз којих пролазе ове реке.

Наведене реке, речице и потоци на територији Сурдулице са Реком Врлом као највећом и централном реком, највећу количину воде добијају од обилних киша и отапањем снега, због чега припадају кишно - снежном режиму и имају бујични карактер.

Максимални протицаји водотока забележени су у периоду од априла до јуна месеца а Област акумулације се одликује највећим коефицијентима отицаја у Србији-више од 60% падавина

## **Педолошке карактеристике**

У погледу земљишног покривача, брдско-планински део се састоји углавном од сиромашних типова земљишта, искључиво од силикатно смеђе земљиште, планинске црнице и ранкери, док равничарски део углавном чини гајњаче у оподзољавању, алувијум и делувијум са доста квалитетним типовима земљишта који дају добар и квалитетан принос гајених култура.

Земљиште брдско-планинског дела је већим делом стрмо, са плитким ораничним слојем, изложено сталним дејством ерозије.

## **Биотичке карактеристике**

Простор општине Сурдулица карактерише изузетан биодиверзитет и аутохтони биосистеми. Богатство биљног покривача представља важан потенцијал за развој подручја општине, листопадне шуме смеђују се са четинарским, доминантна биљна врста на овом

подручју је буква. Највећи проценат пољопривредних површина су ливаде и пашњаци, па је сходно томе овај крај погодан за развој планинског сточарства и планинске пољопривреде. Најзаступљеније културе сетвене структуре су жита. Посебну вредност представља диверзитет лековитог и медоносног биља.

### **I-3. Извод из републичког оперативног плана за воде I реда**

Према члану 6. и чл. 55. Закона о водама (Сл. Гласник РС, БР 30/10) као и Одлуке о утврђивању пописа воде I реда ( Сл.гласник, бр.83/10), на територији Општине Сурдулица реке које су сврстане у, воде I реда су:

1. Врла река
2. Власина
3. Божичка река

За воде I реда Оперативни план одбране од поплава доноси Министарство пољопривреде, шумарства и водопривреде

Према републичком Оперативном плану за одбрану од поплава за 2024 годину ("Сл. гласник РС" број 117/23 од 27.12.2022. године) подручје Сурдулица припада водном подручју Морава, водна јединица „Јужна Морава – Врање” , сектор деоница М.10. са ознакама М.10.13 брана на реци Власини „Власина“ , М.10.14 брана „Врла 2“ на реци Врли. И М.10.15 Река Врла у Сурдулици 1,22.

Оперативни план за одбрану од поплава за 2024. годину садржи:

1. НАЗИВ ПРАВНИХ ЛИЦА НАДЛЕЖНИХ ЗА ОРГАНИЗОВАЊЕ И СПРОВОЂЕЊЕ ОДБРАНЕ ОД ПОПЛАВА НА ТЕРИТОРИЈИ РЕПУБЛИКЕ СРБИЈЕ И ИМЕНА РУКОВОДИЛАЦА ОДБРАНЕ ОД ПОПЛАВА И ДРУГИХ ОДГОВОРНИХ ЛИЦА;
2. ОПЕРАТИВНИ ПЛАН ЗА ОДБРАНУ ОД ПОПЛАВА ОД СПОЉНИХ И УНУТРАШЊИХ ВОДА И ЛЕДА;
3. ПРЕГЛЕД ХИДРОЛОШКИХ И МЕТЕОРОЛОШКИХ СТАНИЦА И ПУНКТОВА ЗА ОСМАТРАЊЕ ЛЕДЕНИХ ПОЈАВА.

1. НАЗИВ ПРАВНИХ ЛИЦА НАДЛЕЖНИХ ЗА ОРГАНИЗОВАЊЕ И СПРОВОЂЕЊЕ ОДБРАНЕ ОД ПОПЛАВА НА ТЕРИТОРИЈИ РЕПУБЛИКЕ СРБИЈЕ И ИМЕНА РУКОВОДИЛАЦА ОДБРАНЕ ОД ПОПЛАВА И ДРУГИХ ОДГОВОРНИХ ЛИЦА

#### **1.1. Координатори одбране од поплава и помоћници**

|   |
|---|
| МИНИСТАРСТВО ПОЉОПРИВРЕДЕ, ШУМАРСТВА И ВОДОПРИВРЕДЕ<br>РЕПУБЛИЧКА ДИРЕКЦИЈА ЗА ВОДЕ, Булевар уметности бр 2А, Нови Београд<br>тел. 011/201-33-60, WEB сајт: <a href="http://www.rdvode.gov.rs">www.rdvode.gov.rs</a><br>ГЛАВНИ КООРДИНАТОР ОДБРАНЕ ОД ПОПЛАВА:<br>Маја Грбић, моб. 064/802-13-64, Е-mail: <a href="mailto:maja.grbic@minpolj.gov.rs">maja.grbic@minpolj.gov.rs</a><br>Помоћници:-<br>Мерита Борота, тел. 011/201-33-49, Е-mail: <a href="mailto:merita.borota@minpolj.gov.rs">merita.borota@minpolj.gov.rs</a><br>Мирјана Милошевић, тел. 011/311-71-79, Е-mail: <a href="mailto:mirjana.milosevic@minpolj.gov.rs">mirjana.milosevic@minpolj.gov.rs</a> |
|---|

#### **1.2. Главни руководиоци одбране од поплава на водном подручју „Морава“ и његов заменик**

|          |   |
|----------|---|
| „МОРАВА” | ЈВП „СРБИЈАВОДЕ”, Булевар уметности бр 2А, Београд<br>тел. 011/311-94-00, 311-94-02, 201-33-82,<br>Е-mail: <a href="mailto:odbrana@srbijavode.rs">odbrana@srbijavode.rs</a> , WEB сајт: <a href="http://www.srbijavode.com">www.srbijavode.com</a><br><br>ГЛАВНИ РУКОВОДИЛАЦ ОДБРАНЕ ОД ПОПЛАВА:<br>Горан Пузовић, моб.064/840-40-07, Е-mail: <a href="mailto:goran.puzovic@srbijavode.rs">goran.puzovic@srbijavode.rs</a><br><br>ЗАМЕНИК за спољне воде и нагомилавања леда:<br>Александар Николић, моб. 064/840-42-00, Е-mail: <a href="mailto:aleksandar.nikolic@srbijavode.rs">aleksandar.nikolic@srbijavode.rs</a><br>ЈВП „СРБИЈАВОДЕ” ВПЦ „САВА-ДУНАВ”, Бродарска бр. 3, Нови Београд<br>тел. 011/214-31-40, 311-43-25, 213-58-64, 201-81-00<br>факс 011/311-29-27, 201-81-12, Е-mail: <a href="mailto:vpcsavadunav@srbijavode.rs">vpcsavadunav@srbijavode.rs</a><br><br>ЗАМЕНИК за унутрашње воде:<br>Милош Радвановић, моб. 064/840-40-71, Е-mail: <a href="mailto:milos.radovanovic@srbijavode.rs">milos.radovanovic@srbijavode.rs</a> |
|----------|---|

|  |  |
|--|--|
|  |  |
|--|--|

1.3. Правно лице надлежно за организовање и спровођење одбране од поплава од спољних вода и нагомалавања леда, руководилац одбране од поплава на водном подручју и његов заменик

| ВОДНО ПОДРУЧЈЕ | НАДЛЕЖНО ЈАВНО ВОДОПРИВРЕДНО ПРЕДУЗЕЋЕ РУКОВОДИЛАЦ ПОДБРАНЕ ОД ПОПЛАВА НА ВОДНОМ ПОДРУЧЈУ ЗАМЕНИК РУКОВОДИОЦА НА ВОДНОМ ПОДРУЧЈУ   | ВОДНА ЈЕДИНИЦА   | СЕКТОР- ДЕОНИЦА  |
|----------------|--|------------------|--|
| „МОРАВА“       | <p>ЈВП „СРБИЈАВОДЕ“ ВПЦ „МОРАВА“, Трг краља Александра бр. 2, Ниш<br/> тел. 018/425-81-85, факс 018/451-38-20, Е-mail: <a href="mailto:vpcmorava@srbijavode.rs">vpcmorava@srbijavode.rs</a></p> <p>РУКОВОДИЛАЦ ОДБРАНЕ ОД ПОПЛАВА НА ВОДНОМ ПОДРУЧЈУ:<br/> <a href="mailto:branko.kujundzic@srbijavode.rs">Бранко Кујунџић, моб. 064/840-41-08</a><br/> Е-mail: <a href="mailto:branko.kujundzic@srbijavode.rs">branko.kujundzic@srbijavode.rs</a></p> <p>ЗАМЕНИК РУКОВОДИОЦА НА ВОДНОМ ПОДРУЧЈУ:<br/> <a href="mailto:zstankovic@srbijavode.rs">Зоран Станковић, моб. 064/840-40-83, Е-mail: zstankovic@srbijavode.rs</a></p> | Ј.Морава - Врање | М.10. - М.10.10. - М.10.15.<br>М.11. - М.11.1- М.11.8. |

#### 1.4. Републичка организација надлежна за хидрометеоролошке послове

|  |
|--|
| <p>РЕПУБЛИЧКИ ХИДРОМЕТЕОРОЛОШКИ ЗАВОД СРБИЈЕ, Кнеза Вишеслава 66, Београд<br/> Е-mail: <a href="mailto:srhydra@hidmet.gov.rs">srhydra@hidmet.gov.rs</a>, <a href="mailto:office@hidmet.gov.rs">office@hidmet.gov.rs</a>, WEB sajt: <a href="http://www.hidmet.gov.rs">www.hidmet.gov.rs</a><br/> тел. 011/305-08-99, 254-33-72, факс 011/254-27-46, Дежурни оперативни телефон: 064/838-52-58</p> <p>РУКОВОДИЛАЦ ЗА ХИДРОЛОШКЕ ПРОГНОЗЕ:<br/> Дејан Владиковић, моб. 064/838-51-65, тел. 011/305-09-00, 254-33-72, факс 011/254-27-46, Е-mail: <a href="mailto:dejan.vladikovic@hidmet.gov.rs">dejan.vladikovic@hidmet.gov.rs</a></p> <p>ЗАМЕНИК:<br/> Јелена Јеринић, моб. 064/838-52-77, тел. 011/305-09-00, 305-09-04, факс 011/254-27-46, Е-mail: <a href="mailto:jelena.jerinic@hidmet.gov.rs">jelena.jerinic@hidmet.gov.rs</a></p> <p>ПЕРМАНЕНТНЕ СЛУЖБЕ РЕПУБЛИЧКОГ ХИДРОМЕТЕОРОЛОШКОГ ЗАВОДА, ОДЕЉЕЊЕ ЗА МЕТЕОРОЛОШКО БДЕЊЕ:<br/> ОДСЕК ЗА ПРОГНОЗУ ВРЕМЕНА: тел. 011/305-09-68<br/> ОДСЕК ЗА НАЈАВЕ И УПОЗОРЕЊА: тел. 011/254-21-84</p> |
|--|

#### 1.5 . Друга правна лица задужена за спровођење одбране од поплава

|  |
|--|
| <p>МИНИСТАРСТВО УНУТРАШЊИХ ПОСЛОВА, СЕКТОР ЗА ВАНРЕДНЕ СИТУАЦИЈЕ<br/> Управа за ватрогасно - спасилачке јединице<br/> Недељко Гагић, моб. 064/892-10-97, Е-mail: <a href="mailto:nedeljko.gagic@mup.gov.rs">nedeljko.gagic@mup.gov.rs</a><br/> Милош Миленковић, моб. 064/892-95-67, Е-mail: <a href="mailto:milos.milenkovic@mup.gov.rs">milos.milenkovic@mup.gov.rs</a><br/> Милорад Спасојевић, 064/892-83-39, Е-mail: <a href="mailto:milorad.spasojevic@mup.gov.rs">milorad.spasojevic@mup.gov.rs</a><br/> Управа за управљање ризиком и цивилну заштиту<br/> Јелена Јашовић, моб. 064/892-32-79, Е-mail: <a href="mailto:jelena.jasovic@mup.gov.rs">jelena.jasovic@mup.gov.rs</a><br/> Јелена Димић, моб. 064/892-97-22, Е-mail: <a href="mailto:jelena.dimic@mup.gov.rs">jelena.dimic@mup.gov.rs</a><br/> Драган Ивановић, моб. 064/892-86-22, Е-mail: <a href="mailto:draganz.ivanovic@mup.gov.rs">draganz.ivanovic@mup.gov.rs</a><br/> Бојана Икодиновић, моб. 064/892-71-09, Е-mail: <a href="mailto:bojana.ikodinovic@mup.gov.rs">bojana.ikodinovic@mup.gov.rs</a><br/> Оперативни центар СВС<br/> тел. 011/228-29-33, 228-29-27, 228-29-10, тел./факс 011/228-29-28,<br/> моб. 064/892-96-68, 064/854-39-68, Е-mail: <a href="mailto:nacionalnicentar12.svs@mup.gov.rs">nacionalnicentar12.svs@mup.gov.rs</a><br/> МИНИСТАРСТВО УНУТРАШЊИХ ПОСЛОВА, ДИРЕКЦИЈА ПОЛИЦИЈЕ<br/> Александар Чејовић, моб. 064/892-24-85, Е-mail: <a href="mailto:aleksandar.cejovic@mup.gov.rs">aleksandar.cejovic@mup.gov.rs</a></p> |
|--|

МИНИСТАРСТВО УНУТРАШЊИХ ПОСЛОВА, УПРАВА ГРАНИЧНЕ ПОЛИЦИЈЕ

Дежурна служба Регионалног центра граничне полиције према Републици Хрватској: тел. 021/524-956 факс 021/524-956,

E-mail: [rcrh.ds@mup.gov.rs](mailto:rcrh.ds@mup.gov.rs)

Руководилац: Предраг Величковић, моб. 064/892-40-73, тел. 021/661-72-04

Заменик: Бранимир Мирковић, моб. 064/892-70-92, тел. 021/661-72-04

ЗА ОБЕЗБЕЂЕЊЕ ЛЕДОЛОМАЦА

„ЕЛЕКТРОПРИВРЕДА СРБИЈЕ” АД БЕОГРАД ОГГРАНАК ХЕ „ЂЕРДАП” Трг краља Петра бр. 1, Кладово - на Дунаву у зони акумулација у складу са Законом о потврђивању Конвенције између Савезне владе Савезне Републике Југославије и Владе Румуније о експлоатацији одржавању хидроенергетских и пловидбених система „Ђердап I” и „Ђердап II”, са прилозима („Службени лист СРЈ”- Међународни уговори, број 7/98).

На сектору Дунава од km 1333 до km 1433 - ледоломци из Републике Мађарске у складу са закључцима трилатералног састанка централних и локалних органа за везу Србије, Мађарске и Хрватске. За обезбеђење техничког особља за ледоломце задужено је ДТД „Северна Бачка“ ДОО Суботица, Трг Цара Јована Ненада бр. 2/1, Суботица, В.Д. Директора: Александар Ђуричковић, моб. 064/111-88-79, тел. 024/551-844, E-mail: [dtdevernabacka@mts.rs](mailto:dtdevernabacka@mts.rs)

ЗА МИНИРАЊЕ ЛЕДА

ГЕНЕРАЛШТАБ ВОЈСКЕ СРБИЈЕ, ОПЕРАТИВНА УПРАВА (Ј-3):

Руководилац: Марио Арбутина, моб. 064/134-78-91, тел. 011/206-38-98, E-mail: [mario.arbutina@vs.rs](mailto:mario.arbutina@vs.rs)

Заменик: Бојан Стојановић, моб. 060/636-33-75, тел. 011/206-33-64, E-mail: [stojanovicb40@gmail.com](mailto:stojanovicb40@gmail.com)

ЗА ОСМАТРАЊЕ ЛЕДА

Институт за водопривреду „Јарослав Черни” а.д., ул. Јарослава Черног бр. 80, Београд, тел. 011/390-64-77, 390-64-61, факс 011/390-79-55;

Горан Николић, моб. 066/856-08-87, E-mail: [goran.nikolic@jcerni.rs](mailto:goran.nikolic@jcerni.rs)

ЗА ХИТНЕ ИСТРАЖНЕ РАДОВЕ И АНАЛИЗЕ (ЕКСПЕРТИЗЕ ПОПЛАВНИХ ДОГАЂАЈА, ХИДРОЛОШКЕ, ХИДРАУЛИЧКЕ, ХИДРОДИНАМИЧКЕ, ФИЛТРАЦИОНЕ И СТАТИЧКЕ АНАЛИЗЕ, АНАЛИЗЕ ОШТЕЂЕЊА ЗАШТИТНИХ ВОДНИХ ОБЈЕКТА, РЕШЕЊА ХИТНИХ РАДОВА ЗА ОТКЛАЊАЊЕ ШТЕТНИХ ПОСЛЕДИЦА ПОПЛАВНОГ ТАЛАСА И РЕШЕЊА ЗА УНАПРЕЂЕЊЕ ЗАШТИТЕ ОД ПОПЛАВА)

Институт за водопривреду „Јарослав Черни” а.д., ул. Јарослава Черног бр. 80, Београд, тел. 011/390-64-77, 390-64-61, факс 011/390-79-55

Горан Николић, моб. 066/856-08-87, E-mail: [goran.nikolic@jcerni.rs](mailto:goran.nikolic@jcerni.rs)

1.6. Лица задужена за евидентирање података о поплавним догађајима на водама I реда и системима за одводњавање у јавној својини

| ВОДНО ПОДРУЧЈЕ | ЈАВНО ВОДОПРИВРЕДНО ПРЕДУЗЕЋЕ (ЈВП)<br>ЛИЦЕ ЗАДУЖЕНО ЗА ЕВИДЕНТИРАЊЕ ПОДАТАКА О ПОПЛАВНИМ ДОГАЂАЈИМА НА ВОДАМА I РЕДА И СИСТЕМИМА ЗА ОДВОДЊАВАЊЕ У ЈАВНОЈ СВОЈИНИ   |
|----------------|---|
| „Морава”       | ЈВП „СРБИЈАВОДЕ”, Булевар уметности бр. 2А, Београд, тел. 011/311-94-00, 311-94-02, 201-33-82, E-mail: <a href="mailto:odbrana@srbijavode.rs">odbrana@srbijavode.rs</a> , WEB sajt: <a href="http://www.srbijavode.com">www.srbijavode.com</a><br><br>ЗА СПОЉНЕ ВОДЕ:<br><a href="mailto:ivana.spasic@srbijavode.rs">Ивана Спасић, моб. 064/840-48-04, 011/201-33-59, E-mail: ivana.spasic@srbijavode.rs</a><br>За водна подручја „Морава”, „Ибар и Лепенац” и „Бели Дрим”: Снежана Игњатовић, моб. 064/840-40-87, E-mail: <a href="mailto:snezana.ignjatovic@srbijavode.rs">snezana.ignjatovic@srbijavode.rs</a><br>ВПЦ „Морава”, Ниш, тел. 018/425-81-85, факс 018/451-38-20, E-mail: <a href="mailto:vpcomrava@srbijavode.rs">vpcomrava@srbijavode.rs</a><br><br>ЗА УНУТРАШЊЕ ВОДЕ:<br>Зоран Вучковић, моб. 064/840-41-17, 011/201-81-39, факс 011/311-29-27, E-mail: <a href="mailto:zoran.vuckovic@srbijavode.rs">zoran.vuckovic@srbijavode.rs</a> ,<br>ВПЦ „Сава-Дунав”, Београд, тел. 011/214-31-40, 201-81-13, факс 011/311-29-27, E-mail: <a href="mailto:vpcsavadunav@srbijavode.rs">vpcsavadunav@srbijavode.rs</a> |

2. ОПЕРАТИВНИ ПЛАН ЗА ОДБРАНУ ОД ПОПЛАВА ОД СПОЉНИХ ВОДА И ЗАГУШЕЊА ЛЕДОМ

ВОДНА ЈЕДИНИЦА „Јужна Морава – Врање”

| Водна јединица:   | „Јужна Морава – Врање”  |
|---|---|
| Воде I реда:<br>Сектор – деонице:<br>Дужина објеката:<br>Бране: | Јужна Морава, Власина, Лужница, Врла, Бањска река, Моравица, Биначка Морава, Пчиња, Драговиштица<br>М.10. – М.10.10.; М.10.11.; М.10.12.; М.10.13.; М.10.14. и М.10.15.; М.11. – М.11.1.; М.11.2.; М.11.3.; М.11.4.; М.11.5; и М.11.6.; М.11.7. и М.11.8.<br>75,07 km<br>„Власина”, „Врла 2”, „Првонек” |



| Ознака деонице | Опис деонице                   | Заштитни водни објекти на којима се спроводе мере одбране од поплава            | Критеријуми за увођење мера одбране од поплава  | Штићено поплавно подручје   | Евакуациони објекат (ХМС) |
|----------------|--------------------------------|---|---|---|---------------------------|
| М.10.13.       | Власина<br>Брана „Власина”     | 1. Брана са акумулацијом „Власина” на реци Власини, десној притоци Јужне Мораве | Према Елаборату за одржавање, експлоатацију, управљање и одбрану од поплаве                                   | ниво у ножици насипа ниво на 1.00 m испод круне насипа уз даљи пораст |                           |
| М.10.14.       | Врла<br>Брана „Врла 2”         | 1 Брана са акумулацијом „Врла 2” на реци Врли, десној притоци Јужне Мораве      | Према Елаборату за одржавање, експлоатацију, управљање и одбрану од поплаве                                   | „Врла 2” СУРДУЛИЦА  |                           |
| М.10.15.       | Врла<br>у Сурдулици<br>1.22 km | 1 Регулисано корито Врле у Сурдулици, 1.22 km                                   | РО<br>ВО<br>ниво на 2.00 m испод круне мајор корита<br>ниво на 1.00 m испод круне мајор корита уз даљи пораст | „Сурдулица 1”<br>Регулисано подручје<br>1.22 km<br>СУРДУЛИЦА          |                           |

| ПОМОЋНИК РУКОВОДИОЦА НА ВОДНОМ ПОДРУЧЈУ:<br>ПОМОЋНИК РУКОВОДИОЦА НА ВОДНОМ ПОДРУЧЈУ ЗА БРАНЕ:  |   |  |
|--|---|--|
| СЕКТОР   | ПРЕДУЗЕЋЕ<br>Директор<br>Секторски руководиоца<br>Заменик секторског руководиоца  | Деоница  |
| ПОМОЋНИК за М.10.10., М.10.11., М.10.12. и М.10.15.: Микан Миленковић, моб. 064/840-40-93, E-mail: mikan.milenkovic@srbijavode.rs<br>ПОМОЋНИК за бране М.10.13, М.10.14. и М.11.5.: Срђан Живановић, моб. 064/840-40-97, E-mail: srdjan.zivanovic@srbijavode.rs<br>ПОМОЋНИК за М.11.1., М.11.2., М.11.3., М.11.4., М.11.6., М.11.7. и М.11.8.: Бранко Кујунџић, моб. 064/840-41-08, E-mail: branko.kujundzic@srbijavode.rs<br>ВПЦ „МОРАВА”, Ниш, тел. 018/425-81-85, факс 018/451-38-20, E-mail: vpcmorava@srbijavode.rs |   |  |
| М.10.  | ХСВ ДОО ВЛАСОТИНЦЕ, тел. 016/875-528; факс 016/875-546, E-mail: hsvvlasotinca@gmail.com<br>Директор: Ненад Стојковић, моб. 063/484-064,<br>Влада Миловановић, моб. 062/211-076<br>Душан Веселиновић, моб. 062/216-401 | М.10.10., М.10.11., М.10.12.<br>и М.10.15.   |
|  | Бране „ВЛАСИНА” и „ВРЛА 2”  | ВПЦ „МОРАВА”, Ниш, тел. 018/425-81-85, 425-81-86, факс 018/451-38-20, E-mail: odbrana@srbijavode.rs<br>Драгана Симић, моб. 064/840-40-84, E-mail: dragana.simic@srbijavode.rs<br>ЕПС АД БЕОГРАД Огранак „ХЕ ЂЕРДАП” Кладово, „ВЛАСИНСКЕ ХЕ”, Сурдулица, тел. 017/825-128, 017/825-203, факс 017/822-128<br>Директор: Бобан Петровић, моб. 064/836-22-50, E-mail: boban.petrovic@djerdap.rs |
| СПЕЦИЈАЛИЗОВАНО ПРЕДУЗЕЋЕ<br>Директор<br>Одговорно лице  |   |  |
| ПОМОЋНИК за ангажовање специјализованих предузећа, механизације, опреме, материјала и алата за одбрану од поплава:<br>Милорад Џинчић, моб. 064/840-40-94, E-mail: milorad.dzincic@srbijavode.rs, ВПЦ „МОРАВА”, Ниш, тел. 018/425-81-85, факс 018/451-38-20, E-mail: vpcmorava@srbijavode.rs  |   |  |

## II ТЕХНИЧКИ ДЕО

### II-1 Процена стања и процена угрожености на водотоковима обухваћених оперативним планом за одбрану од поплава

Одбрана од поплава за воде II реда, предвиђена је за следеће водотокове

1. Романовска река
2. Масуричка
3. Јелашничка
4. Биновска
5. Горњо Козничка
6. Загужањска, и
7. Поток Дубока долина

**Романовска река** је лева притока реке Врле, извире на планини Варденик, на подручју села Горње Романовце у Србији. Дугачка је око 20 km, у почетку састављена од мањих потока, који се сливају у месту Плавило, а затим река се повећава пролазећи испод самог села у дубоку клисуру, где се даље допуњује мањим потоцима. Река је на пар километара узводно од села Доње Романовце преграђена за потребе Власинских ХЕ, где је формирана мала брана/језеро. Даљим током кроз село Доње Романовце река улази у град Сурдулицу и у самом центру града се улива на делу уређеног корита реке Врле које пролази кроз градско подручје Сурдулица (између хотела Србија и градске државне апотеке). Има велики пад, обале су стрме и обрасле, корито је углавном каменито.

У делу тока сливног подручја који пролазе кроз градско насеље Сурдулица извршена је регулација -облагање каменом слива корита реке (око 900м).

Представља потенцијалну опасност угрожавања дела насеља Романовце кроз које пролази, пољопривредно земљиште у површини од око 10 ха и опасност за оштећење гробља.

У претходним годинама 2014 и 2015године дошло је до оштећења каменог обложеног дела корита и извршена је санација око 250м<sup>2</sup> као и чишћење корита реке. У 2019 дошло је до оштећења 750м регулационог корита, гробља и пута, делом је штета санирана, чишћено је нерегулисано корито код гробља и горњег моста и поправка асфалтног пута.

У 2021 и 2022.години урађена је санација оштећеног регулисаног корита у дужини 550м- кеј Романовске реке кроз градско подручје.

**Масуричка река** је лева и највећа притока реке Врле која пролази кроз сеоско насеље Масурица и сеоско насеље Алакинце и која се улива на делу корита реке Врле које пролази на граници атара Алакинце. Правац пружања масуричке реке је југоисток северозапад површина слива 52,86 км, дужина главног тока је 20,0км, Кота извора 1.724,0м, кота улива у реку Врлу 410,0м просечан нагиб у сливу 26%. Максимални протоци воде  $Q_{max}=28,32\text{м}^3/\text{сек}$ , годишњи пронос наноса  $Q_n=21,144\text{м}^3/\text{год}$ . Водоток није регулисан Настаје у „срцу“ масива Варденик од Новоселске реке и Вуневе, а затим добија и десну притоку Градишке. У средњем току је захваћена за ХЕ Врла 3 и водоснабдевање Сурдулице.

Почев од старе Масуричке хидроелектране па све до ушћа у реку Врлу са својим притокама идући низводно, као изразито бујична река која има велико и стрмо сливно подручје приликом изливања представља потенцијалну опасност угрожавања дела насеља Масурице и дела насеље Алакинце кроз које пролази, односно приобалних сеоских кућа, асфалтног и земљаног пута Масурица - Ново Село, који пролази са десне стране корита реке, као и пољопривредно земљиште низводно од насеља Масурица и Алакинце у површини од око 100 ха и угрожено је 10 домаћинстава. Нарочито је опасна после топљења снега и пролећних киша.

Прилоком поплава у претходним годинама на критичним местима (главног моста код електране и кроз насељени део у Алакинцу) радило се машинско чишћење корито реке од грубог бујичног наноса, дрвећа и растиња и продубљивље издигнутог дна корита реке. Такође је поправљен мост који је на путу Сурдулица према Сувојници рађен је и пропуст Самоково место где се укључује локални пут из Алакинце на рег.пут Сурдулица-Владичин Хан

**Јелашничка река** је десна притока реке Јужне Мораве која се улива у Мораву код села Грамађе,на око бкм узводно од Владичиног Хана, која такође нема уређено корито, са великим и стрмим сливним подручјем и бујичним токовима у горњем делу слива, приликом изливања и својим меандрирањем мења свој положај чиме се наносе штете пољопривреди и путној инфраструктури.Слив се формирана падинама планине Бесна Кобила која представља развође сливова Јужне Мораве и Струме.Основни правац пружања тока је југоисток-северозапад.

У сливу преовлађују површине под шумом, у делу Јелашничке реке низводно од старе централе до пута према Грамађе угрожено је око 30 ха пољопривредног земљишта, 10 домаћинства и око 10 км путева. У поплавама које су у јануару месецу 2015. године задесиле општину Сурдулица, Јелашничка река се излила и поплавила суседне парцеле засејане пшеницом и другим пољопривредним културама, такође је дошло до плављења и рибњака и сеоских путева управо из разлога што је и пре тога у овом делу река променила свој ток. У току 2015 године река је враћена у корито и радило се машинско чишћење корито реке од грубог бујичног наноса, дрвећа и растиња.

У 2018. години на Јелашничкој реци је очишћено и продубљено корито код бетонског моста и извршена је санација оштећеног крила моста.

Притока на Јелашничкој реци поток “Мала река“ који пролази кроз сеоске махале чини велике штете и при мањем поплавном таласу и потенцијално угрожава путну инфраструктуру и пољопривредно земљиште.

**Биновска река** је лева притока реке Врла која се улива у исту код села Прекодолце – општина Владичин Хан. најугроженији они делови територије који гравитирају непосредно уз корито реке које није уређено и својим изливањем наноси штету пољопривреди и путној инфраструктури. угрожено је око 20 ха пољопривредног земљишта, 10 домаћинства и путна инфраструктура. (око 800 м кроз само насеље)

У току 2015 и 2016 радило се чишћење корита реке на делу које пролази кроз насеље Биновце као и сађење врбе у циљу формирања заштитног појаса и санација оштећених путева. У 2018. години на Биновској реци су урађени пропусти на Горњем бетонском мосту два реда са 10 цеви фи 1000.

**Горњо Козничка река** је лева притока реке Врле која се улива у Јужну Мораву на територији општине Владичин Хан. представља потенцијалну опасност угрожавања дела насеља Горња Козница кроз које пролази, као и пољопривредно земљиште низводно од насеља Козница у површини од око 20 ха.У 2018. години на Загужањској реци су урађени пропусти два реда са 10 цеви фи 1000.

**Дубничка-Загужањска река** је десна притока реке Врле која се улива на делу корита реке Врле које пролази поред насеља Загужање. Правац пружања је север југ, Површина слива 17,26км, душина главног тока 11 км, кота извора 1235,м, кота улива у реку Врлу 390,0м.просецан нагиб падина у сливу је 22%.Максимални протоци воде  $Q_{\max}=26,84\text{m}^3/\text{sek}$ , годишњи пронос наноса  $Q_n=24.164,0\text{m}^3/\text{год}$ .Вододток није регулисан. Представља потенцијалну опасност угрожавања дела насеља Загужање и кроз које пролази, као и пољопривредно земљиште низводно од Дела насеља „Река“ испод Загужањског гробља у површини од око 10 ха и потенцијално угрожава путну инфраструктуру. У 2018. години на Дубници су урађени пропусти два реда са 10 цеви  $\phi$  1000.

**Поток Дубока долина** је суводолина, која доњим током пролази кроз ромско насеље "Чардачиште" који се код овог насеља непосредно улива у реку Врлу. Сливно подручје Дубоке долине је релативно мало подручје али веома стрмо и бујично због чега представља критично подручје у погледу наиласка бујичних вода и представља потенцијалну опасност плављења ромског насеља "Чардачишта".око 20 домаћинстава.

### **Остале реке, потоци и поточићи**

Карактеристични потоци налазе се у равничарским селима Сувојници, Дугојници нису обухваћени овим планом као и у планинском подручју општине као што су Гарваничка, Топлодолска река, река Вучја, Грубина река и други мањи водотоци који се уливају у ове реке и потоке нису обухваћени овим планом јер је угрожавање пољопривредног земљишта, насеља и објеката незнатно с обзиром да су њихова корита дубоко усечена и да имају релативно мања сливна подручја а која припадају територији општине Сурдулица.

Најкритичнији период за настанак поплава на подручју општине Сурдулица је од априла до августа месеца. У том периоду су највеће атмосферске падавине које могу изнети и преко 100 литара воде по  $\text{m}^2$ . Изразито високе воде, већином краткотрајне и бујичног карактера, наносе штете путној инфраструктури и пољопривреди. Такође услед наглог отапања снега и вишедневних киша, ови водотоци надлазе и изазивају штету и у рано пролеће. И остале притоке (мале реке, канали и потоци чија је конфигурација терена брдскопланинска) имају обележје бујичних токова у сливовима,. Корита ових потока нису регулисана, те се за време обилних падавина и наглог топлења снега изливају.

Најугроженији делови територије који гравитирају непосредно уз корито реке Врле, Масурице, Јелашнице, Романовске, Дубничке - Загужањске, Биновске и Горње Козничке реке. Нарочито се угрожавање манифестује у доњим токовима наведених река, као последица наглог отапања снега, јаких киша или услед заједничког деловања наведених фактора. Поред тога, велики проблем представљају несавесни грађани који неконтролисано одлажу комунални отпад и шут поред, или у само корито река и потока, што може да изазове велике проблеме приликом наиласка великих вода.

Услед неадекватне решености одбране од поплава и неуређености речних корита на овом подручју, јављале су се поплаве са значајним штетним последицама које се такође могу очекивати и у будућности. Услед плављења насеља у непосредној близини водотокова долазило је до нарушавања саобраћајне инфраструктуре (регионалних, општинских и локалних путева и мостова) што доводи до одсечености одређених насеља и прекида саобраћаја на одређеним деоницама, што даље има за последицу ограничавање у остваривању привредних, свакодневних и редовних активности. Могућа су оштећења на критичним инфраструктурама: електричној мрежи и постројењима, канализационим и водоводним системима који утичу на хигијенско-санитарну исправност воде за пиће, стварају проблем у снабдевању водом и могу узроковати појаву епидемије. Велики проблеми настају и услед појаве велике количине атмосферских и подземних вода које стварају

проблеме на каналима и пропустима, који нису у могућности да спроведу повећану количину воде у канализационе системе, што доводи до плавлјења градских насеља и отежаног кретања становништва и моторних возила. Као последица поплава настаје и нарушавање животне средине, у виду концентације велике количине смећа, шљунка и отпада, нарушавање биљне вегетације и комплетне измене природних карактеристика око водотокова услед непланске експлоатације земљишта. Велике последице настају и на пољопривредним површинама, са великим економским губицима услед оштећења пољопривредних култура и нарушавања квалитета земљишта, што за последицу има смањење приноса будућих култура.

Што се тиче потенцијалне угрожености објекти за здравствену заштиту, објекти за водоснабдевање, објекти за снабдевање храном становништва, материјална и културна добра, не налазе се у рејону дејства могућих појава поплава, те се у случају ове елементарне непогоде и не очекују штетне последице на истим.

**Опис историјских поплава са последицама** На основу расположивих података за територију општине Сурдулица, могу се издвојити следеће поплаве које су настале на овом подручју: – Велика поплава током 1948. године; – Поплаве током 2002: мост код села Алакинце био је однешен; – Поплаве 2003, 2009 и 2010. 2014 и 2019. године; – У априлу и мају 2014. години услед дуготрајних кишних дана и великих падавина у више наврата дошло је до појаве великих вода које су нанеле велике количине суспензионих наноса реке Врле, Романовске реке, Масурице, Јелашнице, Козничке реке, Загужањске реке, Баџијевске реке, Биновске реке, реке Јерме, Паљске реке, Божичке реке и Гарванице, као и притока тих река. Велики проблем и велику штету су причинили и бујични потоци. Оштећени су скоро сви некатегорисани путеви у већој или мањој мери, а оштећени су и запушени сви заштитни канали путева. Причињена је и штета на приватним објектима и пољопривредним културама. На делу нерегулисаног речног корита реке Врле нанете су велике количине суспензионог наноса, стабала дрвета и слично. Од нанетог материјала формирала су се острвца која су преусмеравала ток реке што је довело до поткопавања обале. Приликом продора атмосферске воде у градску канализацију дошло је до загушења. Оштећена је путна инфраструктура на деоници: Жута Бара – Рибњак; Црквена махала – Доња мала; Ромска махала – Широко поље; Локва – Горње Романовце; Кострошевци – Паља. На путу II реда Рудник – Мачкатица (место звано Мол) дошло је до клизишта чиме је пут био блокиран у оба путна правца. – У јануару месецу 2015. године: тачније 23. јануара дошло је до великих количина падавина којим су била захваћена подручја Пчинског и Јабланичког округа. Велике количине падавина комбиноване са наглим топљењем снега узроковале су изливање бујичних вода из реке Врле, Романовске реке, Масурице, Јелашнице, Козничке реке, Загужањске реке, Баџијевске реке, Биновске реке, реке Јерме, Паљске реке, Божичке реке, Гарванице, као и притока тих река. На целој територији Општине дошло је до изливања бујичних токова и нанета је огромна штета овом крају и свим насељеним местима, нарочито у равничарском делу Општине. У већој или мањој мери, оштећени су скоро сви некатегорисани путеви, оштећени су и запуњени сви заштитни канали путева, оштећени мостови и пропусти, оштећена регулисана и нерегулисана речна корита а и причињена је штета и на приватним објектима и пољопривредним културама и земљиштима. Путна инфраструктура је оштећена у месним заједницама: Алакинце, Сувојница, Јелашница, Загужање, Доње Романовце, Горње Романовце, Кијевац, Бело Поље, Ћурковица, Биновце, Мачкатица, Масурица, Стајковце, Дугојница, Ново Село, Врла, Дикава, Власина Рид и Топли Дол, као и у самом градском насељу Сурдулица. У МЗ Ћурковица поплаве су изазвале клизишта, а било је неопходно и сређивање речног корита на неколико река (Врла, Романовска река, Јелашница, Загужањска река и Козничка река). Укупна штета процењена је на 43.774.050 динара. У јуну месецу 2019. Године, тачније 24. јуна услед велике количине кишне падавине и ниласка велике количине воде у водотокове Романовске реке, Врле реке и

потока чулејске долине које су причиниле велика оштећења на путној инфраструктури, на регулисаном кориту и гробљу. Оштећено је 6 јавних објекта, 2 ха пољопривредног земљишта, 2300 метара путева и 750 м регулисаног корита Романовске реке. Укупна вредност процењене штет је 25 милиона динара.

## **II-2 Процена угроженост од испуштања воде из хидроакумулација**

У оквиру система Власинске Хидроелектране (Врла I – IV) поред Власинског језера као највеће вештачко језеро у Р. Србији, постоје још два мања језера, односно две мање хидроакумулације и једна таложница, које у оквиру одбране од поплаве за подручја Сурдулице могу имати значајну улогу, како у погледу опасности од неконтролисаног испуштање воде из истих и плављења низводних приобалних површина, тако и у погледу акумулирања и задржавања првог поплавног таласа као најопаснијег поплавног таласа.

1. Власинско језеро се налази на подручју Власинске висоравни, дужине 9 км, максимална ширина 3,5 км, максималном дубином 35м, укупна запремина воде у језеру износи 165.000.000 м<sup>3</sup>, са средњим годишњим дотоком воде из сопственог слива у језеро од 4м<sup>3</sup>/сек. Време испуштања воде из целог језера износи 106 дана, под условом да се одврате сви доводни канали и да нема доток воде у језеру. Власинско језеро за подручје општине Сурдулица не представља никакву опсност, с обзиром да припада сливном подручју реке Власине, која пролази кроз подручје Црне Траве и Власотинце.
2. Језеро на реци Врли код хидроелектране Врла 2, дужине 300 м, ширине 40 м, дубине 23 м, капацитета 100 x 103 м<sup>3</sup>, ( 270.000 м<sup>3</sup>.), време пражњења 90минута.
3. Језеро на Романовској реци, дужине 30 м, ширине14м, дубине 4 м, капацитета 900 м<sup>3</sup>, време пражњења до 30 минута.
4. Таложница у Масуричком пољу, дужине 450 м, ширине100 м, дубина 1,75 м, и капацитета 60 000 м<sup>3</sup>. из које нема могућност испуштања воде .

Вода која се акумулира у наведеним хидроакумулацијама, усмерава се каналима и тунелима до Власинских Хидроелектрана, и наменски се користи за производњу струје, када нема опасности од плављења. Међутим, наведене акумулације пре наиласка великих вода и могућност плављења неопходно је испразнити до дозвољене коте како би биле спремне да прихвате први поплазни талас, као најопаснији талас на овим рекама и на тај начин смањиле могућност плављења подручја низводно од истих .

Опасност од евентуалног рушења акумулационе бране на Власинском језеру за подручје општине Сурдулица нема, с обзиром да се брана налази на источниј страни Власинске висоравни која је страна нижа од терена западне стране висоравни, на којој страни се налази највећа насељена подручја Сурдулице. Услед рушења бране на Власинском језеру несагледиве последице би претрпело подручје Црне Траве и Власотинце због нижег терена од саме бране језера.

У случају рушења бране која се налази на акумулационом језеру код Хидроелектране Врле I, услед великих поплавних вода (што је мање вероватно), са акумулираних 270.000 м<sup>3</sup>. воде, део насељеног подручја Ђурковица и део градског подручја Сурдулице претпело би такође огромну материјалну штету и велики губитак људских живота. Наиме, дошло би до великог оштећења и рушења магистралног пута Сурдулица - Власина целом низводном дужином, затим до рушења мостова на самој реци Врли (мост на потезу између бране и почетка насеља Ђурковица, Попов Мост и три моста у градском подручју). Такође, дошло би до великог оштећења градских улица који се простиру у близини са леве и десне стране реке Врле, затим оштећења и рушења уређеног дела корита реке Врле кроз градско подручје, оштећења и рушења великог броја кућа које се налазе у близини и поред саме реке Врла на целом потезу Ђурковице и градског подручја Сурдулице ( процењујемо да би било уништено

25 до 30 породичних кућа и помоћних објеката, највише породичне куће и објекти који су лоциране у висини нивоа обале реке Врла.).

Поред породичне куће извесну штету би претпела зграда бившег СДК-а, сада трезор Народне Баке Србије, Градска апотека, управна зграда Влсинске Хидроелектране, бивше просторије Катастра, Хотел "Србија", Зграда Муп-а и зграда Културног центар Сурдулица.

Рушењем бране акумулације "Хидроелектране Врле – I" дошло би и до великог броја људских живота (процењујемо између 15 и 20 жртава и већи број повређених), што зависи од степена изненађења, односно да ли би се рушење бране догодило ноћу или дању. Такође, број људских живота и обим материјалне штете зависио би од обима оштећења саме бране и времена истицања воде из исте, те улолико би обим оштећења бране био већи и истицања веће количине воде, за краће време, онда би био већи број људских живота и већа материјална штета, и обрнуто.

Број људских жртава и број повређених поред степена изненађења и обима рушења бране такође, зависи и од времена узбуђивања, односно обавештења људства о времену рушења бране, с обзиром да од самог рушења бране па до пристизања поплавног - рушилачког таласа воде до насеља Ђурковице и Сурдулице мора да протекне извесно време, када ће становништво за то време моћи да се склони на вишље безбедно подручје. Имајући у виду такође, количину воде у акумулацији и дужину корита реке до насеља Ђурковице ( око 17 км), затим низводни пад корита реке Врле ( просек 15 степени) и меандрирања, односно број кривина и угао скретања тих кривина корита, те и брзину кретања поплавног-рушилачког таласа, на основу чега процењујемо да би рушилачки талас воде стигао до првих кућа села Ђурковице за 15 до 20 минута, што је довољно да се већи број становника склони, на безбедно место.

### ***II-3 Могући развој догађаја (сценарио)***

Појављивање Услед дуготрајних кишних дана и великих падавина на територији Општине дошло је до појаве великих вода које су нанеле велике количине суспензионих наноса реке Врле, Романовске реке, Масурице, Јелашнице, Козничке реке, Загужањске реке, Баџијевске реке, Биновске реке, реке Јерме, Паљске реке, Божичке реке и Гарванице, као и притока тих река где услед нагиба терена водена маса добија на убрзању, па повећана количина воде плави околне површине угрожавајући и насеља на нижим надморским висинама. Велики проблем и велику штету су причинили и бујични потоци.

Просторна димензија Плавни талас захвата делове територија неколико месних заједница (Алакинце, Сувојница, Јелашница, Загужање, Доње Романовце, Горње Романовце, Кијевац, Бело Поље, Ђурковица, Биновце, Мачкатица, Масурица, Стајковце, Дугојница, Ново Село, Врла, Дикава, Власина Рид и Топли Дол) као и само градско насеље.

Интензитет Након обилних падавина, на потоцима и у горњим токовима река долази до пораста водостаја што утиче на изливање воде из корита, која плави површине дуж водотокова и насеља у долином делу.

Време Вишедневне кишне падавине и отапање заосталог снега у брдским и планинским пределима доводе до пораста водостаја на рекама и потоцима. Поплава настаје 10.04.2019. године. Водена маса у коритима надлази током ноћи, а у преподневним часовима долази до изливања воде на окукама и нижим обалама речних корита.

Ток У преподневним сатима долази до првог изливања речних токова због запушења одводних канала и немогућности отицања атмосферске воде кроз речна корита. Падавине у преподневним сатима додатно су допринеле погоршању настале ситуације. Бујичне реке око водотока плаве пољопривредне површине, путеве, стамбене објекте и дворишта. Угрожена су сва насеља која се налазе у близини обале и насеља на којима је карактеристична појава подземних вода. Пораст водостаја забележен је на свим рекама на територији Општине, а отапање снега додатно погоршава ситуацију. Опасност од рушења бране на акумулационом

језеру код хидроелектране „Врла I“ не постоји. Општински штаб за ванредне ситуације апелује на све власнике стамбених и пословних објеката који су у близини река да измeste све ствари из потенцијално угрожених објеката. Локални путеви се санирају колико то околности дозвољавају. У радовима на санацији корита, санацији оштећења на путним правцима и одбрани од даљег ширења поплавног таласа учествује јавно предузеће ЈКП „Водовод“. У датим активностима учествују грађани – волонтери и екипе Ватрогасно – спасилачке јединице које такође раде на евакуацији становништва из угрожених подручја. Врши се непрекидна контрола воде за пиће у лабораторијама ЈКП „Водовод“ и Завода за јавно здравље у Врању. У активностима збрињавања и пружања помоћи угроженом становништву учествују Црвени крст и Центар за социјални рад општине Сурдулица. Активности Црвеног крста се односе на обезбеђивање средстава за хигијену и дезинфекцију, хране и пијаће воде, одеће и обуће, као и пружање психолошке подршке угроженима. Центар за социјални рад, поред пружања психолошке подршке, обезбеђује и прихват евакуисаног становништва у својим објектима. Дом здравља обезбедио је мобилне екипе хитне помоћи. Након повлачења воде, ангажују се Завод за јавно здравље града Врања, ЈКП „Водовод“, Ветеринарска инспекција и Службе за дезинсекцију, дезинфекцију и дератизацију, који раде на рашчишћавању и отклањању отпада, чистињу и дезинфекцији објеката, уклањању угинулих животиња ради спречавања настанка и ширења епидемије. Општински штаб формира стручну комисију која обилази терен, сачињава записнике, преглед предмера и предрачуна које доставља Одељењу за ванредне ситуације.

Трајање Опасност од поплаве траје 2 дана. Најкритичнији је први дан при налету велике количине воде која прелази ниво речних корита и плави околне површине. У поподневним часовима постаје критично на појединим деоницама, где вода прети да се излије и захвати веће површине, међутим то се решава постављањем бедема од џакова. У току сутрашњег дана долази до стагнације водостаја и реке се враћају у своја корита, са задржавањем воде до 2 дана у долином делу на реци Врли. У долиним насељима долази до појаве подземних вода, које додатно оптерећују системе за одводњавање, долази до изливања фекалне канализације која нарушава хигијенске услове. Поплаве захватају значајне површине под пољопривредним културама, укључујући и плављење великог броја стамбених и привредних објеката. Поплава нарушава проток саобраћаја на одређеним деоницама саобраћајних путева у близини водотокова и нарушава стабилност мостова, што за последицу има одсеченост одређених насеља.

Рана најава Ради остваривања ране најаве о опасностима од поплава неопходно је континуирано праћење временских прилика и њихов утицај на пораст нивоа водостаја у речним коритима. Континуирано праћење количине падавина и повећања нивоа воде у коритима река омогућава благовремено обавештавање становништва о опасностима. Рана најавна се остварује на основу праћења временских прилика и погодних услова за настанак поплава, што се остварује радом хидролошких и метеоролошких станица на овом подручју. На основу поплава које су у прошлости задесиле подручје Општине, закључује се да је повећана опасност њиховог настанка у периоду пролећа, услед коинциденција великих вода.

Припремљеност Становништво је делимично припремљено за долазећу опасност. Осматрања и мерења вредности водостаја се врше на хидролошким станицама читавањем на водомерној летви, а региструју се помоћу лимниграфа и/или дигиталних регистратора. Осим водостаја, по станицама се врше мерења дневне вредности протицаја воде, минималне, средње и максималне вредности по месецима и за годину, као и датуми појаве. На основу података хидролошких станица, процењује се могућност појаве поплава, при чему руководиоца одбране од поплава за територију Општине обавештава команданта Општинског штаба за ванредне ситуације и предузимају се мере у складу са Оперативним планом за одбрану од поплава на водама II реда на територији општине Сурдулица за 2023. годину у сарадњи са повереницима цивилне заштите на датој територији.



Утицај С обзиром на бујичност река и потока и њихову повећану могућност изливања у насељима општине Сурдулица, настаје опасност по животе људи који живе у близини приобаља. Неопходно је евакуисати 120 и привремено збринути око 20 људи са угроженог подручја. Код 20 људи дошло је до лакших повреда, са потребом за болничким лечењем код 5 људи. Становништво услед поплаве постаје психички растројено услед губитка имовине и других вредности, па сарадња са екипама за спасавање бива ослабљена. Штетне последице су настале и на стамбеним објектима, објектима од јавног значаја као и објектима привредних друштава. Оштећења су настала на око 15 кућа и 4 помоћна објекта, захватајући подрумске и приземне просторије и носећи велику штету домаћинствима (оштећење уређаја, беле технике, намештаја, зидова и фасада). Удоњем току реке Врле угрожени су следећи објекти: Хотел „Србија“, зграда бившег СДК-а, сада трезор Народне Банке Србије, Градска апотека, управна зграда Власинске Хидроелектране, бивше просторије Катастра, Зграда МУП-а и зграда Културног центра Сурдулица. Путна инфраструктура је оштећена у месним заједницама: Алакинце, Сувојница, Јелашница, Загужање, Доње Романовце, Горње Романовце, Кијевац, Бело Поље, Турковица, Биновце, Мачкатица, Масурица, Дугојница, Ново Село, Врла, Власина Рид и Топли Дол, као и у самом градском насељу Сурдулица, па се саобраћај одвијао у отежаним условима, са прекидом на одређеним саобраћајницама. Оштећења су настала и на канализационом и водоводном систему на подручју градског насеља Сурдулица. Поплављено је око 60 ха пољопривредних површина на подручју између Сурдулице, Сувојнице, Масурице и Јелашнице. Након повлачења воде, велики проблем представљају наноси муља, шљунка и другог отпада на пољопривредним површинама. Бујице су однеле оранични слој и наносима затрпале део плодних површина, а за стварање нове ораничне подлоге биће потребно више година, што представља дугогодишњи будући проблем. Након повлачења воде остају велике количине муља, грања, смећа и другог отпада, па је неопходно спровести активности рашчишћавања терена за шта се ангажују екипе ЈКП „Водовод“ Сурдулица, Завод за јавно здравље и Служба за дезинсекцију, дезинфекцију и дератизацију.

Генерисање других опасности Поплаве могу утицати на генерисање других опасности, које карактерише узрочнопоследична веза са могућношћу истовременог или накнадног дејства. Могуће су појаве клизишта услед прекомерне засићености земљишта водом, поготово на местима са активним земљишним материјалом. Одламање и одношење дела земље услед клизишта може нарушити саобраћајну инфраструктуру, стамбене објекте, укључујући електричну, водоводну, канализациону и телекомуникациону инфраструктуру. Услед нехигијенских услова насталих приликом поплава могу се појавити заразне болести код људи и животиња. Поплаве могу загадити и воду за пиће, при чему је неопходно обезбедити додатно снабдевање водом. Такође, постоји могућност рушења насипа и пробијања одбрамбених система заштите од поплава. У том случају, очекује се плавање већег дела пољопривредних површина, укључујући и домаћинства. Нарушавање животне средине огледа се у видљивим последицама по зелене површине и растиње.

Референтни инциденти На основу расположивих података за територију општине Сурдулица могу се издвојити следеће поплаве које су настале на ово подручје: – Велика поплава током 1948. године; – Поплаве током 2002: мост код села Алакинце био је однешен; – Поплаве 2003, 2009 и 2010. године; – У априлу и мају 2014. године: услед дуготрајних кишних дана и великих падавина у више наврата 2014. године, дошло је до појаве великих вода које су нанеле велике количине суспензионих наноса реке Врле, Романовске реке, Масурице, Јелашнице, Козничке реке, Загужањске реке, Баџијевске реке, Биновске реке, реке Јерме, Палске реке, Божичке реке Процена угрожености од елементарних непогода и других несрећа општине Сурдулица 91 и Гарванице, као и притока тих река. Велики проблем и велику штету су причинили и бујични потоци. Оштећени су скоро сви некатегорисани путеви у већој или мањој мери, а оштећени су и запушени сви заштитни канали путева.

Причињена је и штета на приватним објектима и пољопривредним културама. На делу нерегулисаног речног корита реке Врле нанете су велике количине суспензионог наноса, стабала дрвета и слично. Од нанетог материјала формирала су се острвца која су преусмеравала ток реке што је довело до поткопавања обале. Приликом продора атмосферске воде у градску канализацију дошло је до загушења. Оштећена је путна инфраструктура на деоници: Жута Бара – Рибњак; Црквена махала – Доња мала; Ромска махала – Широко поље; Локва – Горње Романовце; Кострошевци – Паља. На путу II реда Рудник – Мачкатица (место звано Мол) дошло је до клизишта чиме је пут био блокиран у оба путна правца. – У јануару месецу 2015. године: тачније 23. јануара дошло је до великих количина падавина којим су била захваћена подручја Пчинског и Јабланичког округа. Велике количине падавина комбиноване са наглим топљењем снега узроковале су изливање бујичних вода из реке Врле, Романовске реке, Масурице, Јелашнице, Козничке реке, Загужањске реке, Баџијевске реке, Биновске реке, реке Јерме, Паљске реке, Божичке реке, Гарванице, као и притока тих река. На целој територији Општине дошло је до изливања бујичних токова и нанета је огромна штета овом крају и свим насељеним местима, нарочито у равничарском делу Општине. У већој или мањој мери, оштећени су скоро сви некатегорисани путеви, оштећени су и запуњени сви заштитни канали путева, оштећени мостови и пропуси, оштећена регулисана и нерегулисана речна корита а и причињена је штета и на приватним објектима и пољопривредним културама и земљиштима. Путна инфраструктура је оштећена у месним заједницама: Алакинце, Сувојница, Јелашница, Загужање, Доње Романовце, Горње Романовце, Кијевац, Бело Поље, Ћурковица, Биновце, Мачкатица, Масурица, Стајковце, Дугојница, Ново Село, Врла, Дикава, Власина Рид и Топли Дол, као и у самом градском насељу Сурдулица. У МЗ Ћурковица поплаве су изазвале клизишта, а било је неопходно и сређивање речног корита на неколико река (Врла, Романовска река, Јелашница, Загужањска река и Козничка река). Укупна штета процењена је на 43.774.050 динара.

Информисање јавности Ради редовног и прецизног информисања јавности неопходна је добра сарадња између метеоролошких и хидролошких станица, као и праћење стања, размена и објављивање хидрометеоролошких података. Праћење режима површинских вода остварује се на хидролошким станицама на водама I реда. У сарадњи са метео станицом, добијају се подаци о метеоролошким приликама на територији Општине, које могу имати утицај на ниво водостаја и промени стања на речним токовима. Путем средстава јавног информисања, а на основу прикупљених података, становништво се обавештава како би се правовремено припремило за могући наилазак опасности.

Будуће информације Потребно је радити на решавању урбанистичких проблема градских насеља и предузети превентивне мере за обезбеђење и заштиту становништва и комплетне инфраструктуре. Ради спречавања плавлена, неопходно је редовно уклањање наноса и чишћење речних корита, спречавање стварања депонија уз речна корита и забрана дивљих градњи које доприносе сужавању речних корита. Неопходно је додатно радити на регулацији речних корита, подизању обала на местима изливања и засађивању растиња на обалама река ради постизања њихове стабилности и смањењу њиховог обасипања. Такође, треба радити и на едукацији становништва о мерама заштите у случају настанка поплава.

## **III ОПЕРАТИВНИ ДЕО**

### **III-1 Превентивне мере на заштити од поплава у 2024.години**

Поред наведених радова, као дугорочне и краткорочне мере које би требало предузети на заштити подручја општине од могућих поплава и бујица неопходно је да се у току 2024.

године, предузму одређене превентивне мере којим би се смањило штетно дејство вода и да би последице изазване плављењем боле што мање неопходно је предузети одређене превентивне мере одбране од полава, које би се састојале у следећем:

1. Потребно је редовно чишћење (сечење и уклањање растиња) и продубљивање речних корита на местима загушења и издигнутог корита реке Врле, Романовске, Масуричке, Јелашничке, Биновске, Загужањске и Горњо Козничке реке. Ово чишћење корита неопходно је како би се спречило даље нагомилавање грубог бујичног материјала, које би изазвало већа загушења корита, скретање воде из корита реке и изливање из корита.
2. Санација постојећих и изградња нових подпорних зидова на Масуричкој реци на обали реке и локалног пута који пролази кроз насеље према Новом Селу, на обали Јелашничке реке и сеоског пута који пролази поред реке, у дужини од око 100 м. (код моста и на потезу изнад моста и задњег рибњака), на Романовској реци кроз насеље
3. Каналисати и уредити Бетонским пропустима или бетонским каналетама део потока Дубока Долина у дужини који пролзи кроз Ромско насеље "Чардачиште".
4. Потребно је такође, да се на свим, категорисаним и некатегорисаним путевима и на јавним површинама редовно одржавају постојећи објекти, мостови, пропусти, насипи, канали и др. у исправном стању и вршити затрављивање и пошумљавање приобалних површина.
5. Редовно одржавање (чишћење) канала пропуста и других објектата који служе за одвођење сувишних атмосферских вода испод стамбених, пословних и других објектата, дворишта и полјопривредног земљишта.
6. Да се преко месних заједница предузму привремене мере на подизању локалizacionих или насипа мањих димензија нарочито на површинама која су изложена поплавама сваке године а вода у њих улази кроз уске рукавце, ови насипи не захтевају неке велике и обимне радове, не заузимају веће површине земљишта за материјалне радове и трупове насипа.
7. Да се преко месне зајднице предузму мере организовања и указивања потреба да свако домаћинство приликом пролећних радова на пољопривреди, чије се имање налази поред реке изврши чишћење дела корита од пањева, грања, шибља, шумских стабаљла и другог отпадног материјала, затим да се изграде локални грудобрани око угрожених површина који би се одржавањем из године у годину оспособили за поплаве већих размера. Ова акција би била нарочито ефикасна када би се суседна домаћинства удружила па би у том случају мере превентивне заштите обухватиле веће површине.
8. Да се у месним заједницама, по могућству предузму мере на завођењу, односно организовању редовних краткорочних акција у радној снази и расположивој механизацији (трактора са приколицама и др.) нарочито на уређењу, односно чишћењу корита река и потока и да се брзим акцијама изврши чишћење од шибља, смећа и другог материјала на оним деловима на којима се вода најчешће излива. Обично су то мале дужине које се са релативно мало радне снаге могу лако и брзо санирати.
9. Проширити и повећати контролу на засипању корита отпадним материјалом и смећем и потпуно забранити бацање отпада и друге врсте депоновања материјала у приобаљу и речна корита потока, долина и др. местима и површинама са којих се слива и отиче атмосферска и друга површинска вода.
10. Неопходно да се за наредни период изради главни пројекат регулације, за део корита реке Врле ( вода I реда ) и за део корита Романовске реке који делови пролазе кроз градско насеље, затим идејни пројекат за уређење Масуричке, Јелашничке, Загужањске, Горњо Козничке и Биновске реку ( воде II реда), као највеће и

најопасније реке у погледу плављења и изазивање штете на подручју територије општине Сурдулица. Овим пројектома би се утврдило пре свега, врста и обим радова, приоритети и рокови, носиоци извршења, потребна механизација и др. техничка средства и материјали, финансирање, људство и др.

11. Обезбеђење финансијских средстава за изградњу и одржавање речних корита и извођења других радова на заштити од поплава, за ангажовање људства и материјално техничких средстава у примени плана од поплава и санације последица од поплава.

### **Радови на заштити од ерозије**

Радови на заштити од ерозија у сливним подручјима бујичних река на територији општине Сурдулица нису планирани од носиоца превентивних мера.

Програмом пошумљавања који реализује ЈП „Србијашуме“ - Шумско газдинство Врање, на индиректни начин планирана је заштита од ерозије, собзиром да је пошумљавање планирано са основним циљем ревитализације шумских површина на подручјима која су била захваћена пожаром и подручја захваћена чистом сечом.

Антиерозивни радови обухватиће техничке радове у сливу и у кориту главног тока и притока (израда попречних објеката – преграда за задржавање наноса, прагова и фиксационих појасева, као и израда ретензионих објеката у сливу (терасице, рустикални зидићи и плетери). Обухватиће и биолошке мере (пошумљавање и мелиорацију шума и пашњака).

### **III-2 Предмер и предрачун превентивних радова у 2024. години**

| <b>Назив водотока 2 реда</b> | <b>Предлог Радова</b>  | <b>Процењена финансијска средства</b> |
|------------------------------|--|---------------------------------------|
| <b>Романовска Река</b>       | Чишћење корито реке од грубог бујичног наноса, дрвећа и растиња, продубљивање издигнутог дна корита и постављање устава и прагава на потезу од уређеног дела реке до гробља.   | 3.000.000,00                          |
| <b>Масуричка Река</b>        | Чишћење корито реке од грубог бујичног наноса, дрвећа и растиња и продубљивање издигнутог дна корита реке, са одбацивањем материјала на обалу, разастирање и планирање, на потезу од старе хидроелектране до реципијента -реке Врле<br>Израда цевастих пропуста у земљи набавка и уградња. | 2.000.000,00                          |
| <b>Јелашничка Река</b>       | Чишћење корито реке од грубог бујичног наноса, дрвећа и растиња и продубљивање издигнутог дна корита реке, са одбацивањем материјала на обалу, разастирање и планирање,<br>На потезу од од старе централе па до бетонског моста<br>Израда цевастих пропуста у земљи набавка и уградња.     | 2.000.000,00                          |

|   |  |                      |
|---|--|----------------------|
|   | Чишћење корита Мале реке на местима загушења од растиња, дрвећа и другог бујичног материјала, на потезу од изнад села па до реципијента Јелешничке реке. Израда цевастих пропуста у земљи набавка и уградња.   |                      |
| <b>Биновска Река</b>                                      | Чишћење корито реке од грубог бујичног наноса, дрвећа и растиња и продубљивље издигнутог дна корита реке, са одбацивањем материјала наобалу, разастирање и планирање, на потезу од од горњег бетонског моста у селу па до КО Прекодолце. Израда цевастих пропуста у земљи набавка и уградња. | 1.000.000,00         |
| <b>Загужањска Река:</b>                                   | чишћење корито реке од грубог бујичног наноса, дрвећа и растиња и продубљивље издигнутог дна корита реке, са одбацивањем материјала на обалу, разастирање и планирање, на потезу од изнад насеља па До улива у реку Врлу. Израда цевастих пропуста у земљи набавка и уградња.                | 1000.000,00          |
| <b>Горњо козничка</b>                                     | Чишћење корито реке од грубог бујичног наноса, дрвећа и растиња продубљивље издигнутог дна корита реке, са одбацивањем материјала на Обалу, разастирање и планирање, на потезу од изнад села па до испод насеља. Израда цевастих пропуста у земљи набавка и уградња.                         | 500.000,00           |
| <b>Остали Потоци</b><br>(сувојница, дугојница, ћурковица) | Чишћење корита реке од грубог бујичног наноса, дрвећа и растиња и продубљивље издигнутог дна корита реке, са одбацивањем материјала на обалу. Израда цевастих пропуста у земљи набавка и уградња.  | 2.000.000,00         |
|   | <b>Укупно:</b>   | <b>11.500.000,00</b> |

У 2018. години на Јелашничкој реци је очишћено и продубљено корито код бетонског моста и извршена је санација оштећеног крила моста, на Биновској реци су урађени пропуси на Горњем бетонском мосту два реда са 10 цеви фи 1000, такође и на Загужањској реци су урађени пропуси два реда са 10 цеви фи 1000 и на Горњо козничкој реци су урађени пропуси два реда са 10 цеви фи 1000, чишћење река је рађено кроз јавне радове који се финасирају из буџетског фонда заштите животне средине.

У 2019. години машински је очишћено неругиласно корито Романовске реке код гробља и горњег моста, и у Ћурковици на потоку Чулејска долина израђен је пут. Такође кроз јавне радове рађено је чишћење река. Утрошено је 3.5 милиона динара.

У 2021. години извршена је санација 80% оштећеног уређеног дела корита реке ( облагање оштећења каменом )које пролази кроз градско подручје Сурдулице, у 2022 завршила се санација уређеног дела корита реке.

Финасирање појединих ставки биће распоређено на више позиција у Општинском буџету условљеним Законом о буџетском систему и актуелном ситуацијом у Општини Сурдулица.

### **III-3 Критеријуми за проглашење и укидање одбране од поплава**

Ради спречавања поплава и штетног деловања поплавних вода граде се и одржавају заштитне водне грађевине и обављају заштитни радови. Заштитна инфраструктура за

заштиту становника и материјалних добара од поплава се односи на: – Заштитне бране; – Обалоутврде дуж корита река; – Одбрамбене насипе; – Ретенције (за регулисање режима водотока); – Покретне панеле за заштиту приобаља. Заштитни радови се односе на: пошумљавање, затрављивање, терасирање, чишћење корита, спровођење мера заштите забрана или ограничење сече дрвећа, забрана или ограничење вађења песка и шљунка, начин коришћења пољопривредног земљишта и др. Сама одбрана од поплава организује се и врши у зависности од степена опасности. Према величини опасности од поплава утврђују се два степена одбране и то: редовна одбрана када вода доспе до ножица насипа, и ванредна одбрана када ниво воде у водотоку достигне ниво до једног метра испод највећег забележеног водостаја, а очекује се и даљи пораст нивоа воде, или када је одбрамбени насип расквашен услед дуготрајних високих вода. За време одбране од поплава и приправност и активност су појачани, те повереници читавају за време редовне одбране мерну летву четири пута у току дана, а за време ванредне одбране осам пута у току дана.

Критеријуми за проглашавање одбране од поплава одређени су на следећи начин: – На реци Врли: Река Врла према Одлуци о утврђивању пописа воде припада категорији воде I реда, међутим како у кориту реке нема мерна места за мерење нивоа воде, предлаже се да се редовна одбрана од поплава на реци Врли као вода I реда проглашава када ниво воде на регулисаном делу корита достигне висину минора, на профилу код моста у улици Српских Владара које ће бити одређено као мерно место. Ванредна одбрана од поплаве на реци Врли проглашава се када ниво воде у кориту достигне 1 m. испод круне обале, односно испод круне мајора. – На Романовској реци: редовна одбрана од поплава на Романовској реци као вода II реда проглашава се када ниво воде достигне висину минора на регулисаном делу корита, на протицајном профилу код моста у улици Краља Петра I, које се овим планом одређује као мерно место. Ванредна одбрана од поплаве на Романовској реци проглашава се када ниво воде у кориту достигне 1,35 m испод круне обале, односно испод круне мајора. – На Масуричкој реци: редовна одбрана од поплава на Масуричкој реци као вода II реда проглашава се када ниво воде у кориту реке достигне висину 1 m, на протицајном профилу код главног моста преко реке у селу Масурица, које се овим планом одређује као мерно место. Ванредна одбрана од поплаве на Масуричкој реци проглашава се када ниво воде у кориту реке достигне 1,30 m испод круне обале. – На Јелашничкој реци: редовна одбрана од поплава на Јелашничкој реци као вода II реда проглашава се када ниво воде у кориту реке достигне висину 1 m, на протицајном профилу код главног бетонског моста у селу Јелашница, које се овим планом одређује као мерно место. Ванредна одбрана од поплаве на Јелашничкој реци проглашава се када ниво воде у кориту реке на наведеном мерном месту достигне висину 1,30 m испод круне обале. Процена угрожености од елементарних непогода и других несрећа општине Сурдулица 81 – На Биновској, Загужањској и Горњој Козничкој реци: редовна одбрана од поплава код ових река као воде II реда, проглашава се када ниво воде у кориту ових река достигне 1 m на протицајним профилима код бетонског моста у селу Биновце, код бетонског моста на Загужањској реци и код места Самоков, код укрштања сеоског пута са реком у селу Горња Козница, која се овим планом одређују као мерна места. Ванредна одбрана од поплава на Биновској, Загужањској и Горњој Козничкој реци проглашава се када ниво воде у кориту ових река на наведеним мерним местима достигне висину 1,40 m испод круне обале ових река.

### **III-4 *Руковођење одбраном од поплава***

Одбрану од поплава на територији општине Сурдулица организује и спроводи Општински Штаб за ванредне ситуације Сурдулица, уз ангажовање предузећа којима је поверено одржавање заштита од поплава и непосредно вршење послова и задатака одбране

од поплава као и предузећа која су у склопу редовних делатности опремљена и оспособљена за заштиту и спасавање на територији општине Сурдулица.

Одбарном од поплава руководи Командант Општинског Штаба за ванредне ситуације, који је према Закону о ванредним ситуацијама истовремено и председник општине. Командант општинског штаба има свог заменика који је овим оперативним планом уједно и Главни руководилац одбране од полава, затим начелника штаба, руководиоце одбране од поплава за сливних подручја, поверенике МЗ и чланове општинског штаба

Заменик команданта општинског штаба замењује команданта у случају његове одсутности, спречености и при вишесменском раду при спровођењу поплава, са свим овлашћењима руководиоца којег замењује. Одбрана од поплава организује се и врши у зависности од степена опасности, а према следећим фазама:

- припрема за одбрану,
- ванредна одбрана ,
- ванредна ситуација и
- отклањање последица поплава

Одговарајућа фаза спроводи се у складу са републичким општим планом одбране од поплава и републичким оперативним планом одбране од поплава за текућу годину,

Решењем Скупштине општине Сурдулица образован је Општински Штаб за ванредне ситуације на територији Општине Сурдулица ("Сл. Гл. Града Врање", бр.33/20).

### **III-5 Општински штаб за ванредне ситуације Општине Сурдулица**

| <b>Р. бр.</b> | <b>Руководиоци и чланови штаба</b>            | <b>Име и Презиме</b> | <b>Адреса</b>   | <b>Телефони .</b>      |                     |
|---------------|---|----------------------|-----------------|------------------------|---------------------|
| 1.            | Председник општине, Командант штаба           | Александра Поповић   | Сурдулица,      | 062623427              | 815-270             |
| 2.            | Заменик команданта штаба                      | Милош Радоичић       | Алакинце        | 0612368096             | 815-270             |
| 3.            | Руководилац групе за ЦЗ, начелник штаба       | Јовица Цветановић    | 5 септембар 1/1 | 815-232<br>064/8929525 |                     |
| 4.            | Члан штаба –начелник општине сурдулица        | Јасмина Марковић     | Сурдулица       | 064/8981910            | 815-270             |
| 5             | Члан штаба- ЈП "Водовод" Сурдул.              | Слободан Поповић     | Сурдулица       | 815-148                | 065/4420-205        |
| 6             | Члан штаба- командир пол. стан. Сурдулица     | Зоран Станковић      | Сурдулица       | 815-137                | 0648926200          |
| 7             | Члан штаба - командир ватр. једин. Сурдулица  | Јовица Стојановић    | Сурдулица       | 064/892-3894           | 193                 |
| 8             | Члан штаба - представ. Здрав. центра Сурдул.  | Драган Китановић     | Сурдулица       | 815-080                | 815-080,<br>815-183 |
| 9             | Члан штаба - представ. Црвен. Крста Сурдул.   | Жаклина Миленковић   | Сурдулица       | 813-242                | 064/6667-239        |
| 10            | Члан штаба - директор пог. Елект. Дист. Сурд. | Игор Костић          | Сурдулица       | 0646350109             | 0648753422          |
| 11            | Члан штаба - директор Цент.за социј.рад Сурд. | Ружица Вукашиновић   | Сурдулица       | 815-935                | 063/480-112         |
| 12            | Члан штаба - шеф општин. инспекције           | Срба Вучковић        | Сурдулица       | 064/8981915            | 815-270,<br>815-041 |

|    |   |                  |           |             |            |
|----|---|------------------|-----------|-------------|------------|
| 13 | Члан штаба - саветник на посл. пољопр. и водопривр.           | Јасмина Петровић | Сурдулица | 063/408533  | 017/815075 |
| 14 | Члан штаба - струч. сарад. на пословима борац. инвал. заштите | Аца Нешић        | Биновце   | 064/8981905 | 017/815270 |
| 15 | Члан штаба - директор "Вл. Хидролектране"                     | Бобан Петровић   | Сурдулица | 064/8362250 | 812-128    |
| 16 | Члан штаба - председн. СО-е Сурдулица                         | Зоран Митић      | Сурдулица | 0631023057  | 815-270    |

### III-6 Списак руководиоца одбране од поплава

| Р. Бр. | Руководиоци одбране од поплава                                    | Име и Презиме     | Адреса                    |                      |
|--------|---|-------------------|---------------------------|----------------------|
| 1.     | Главни руководиоца одбране од поплава                             | Зоран Јовановић   | Сурдулица, 5-ти Септембар | 815-270              |
|        | Заменик главног руководиоца одбране од поплава                    | Срба Вучковић     | Сурдулица,                | 064/8981915,         |
| 2.     | Руководилац одбране од поплаве за сливно подручје реке Врла       | Срба Вучковић     | Сурдулица                 | 064/8981915          |
|        | Заменик руководиоца од поплаве за сливно подручје реке Врла       | Горан Вукашиновић | Сурдулица                 | 815-148              |
| 3.     | Руководилац одбране од поплаве за сливно подручје Романовске реке | Милан Тасић       | Сурдулица                 | 0641060684           |
|        | Заменик руководиоца за сливно подручје реке Романовске реке       | Миле Величковић   | Сурдулица                 | 064/1076940          |
| 4.     | Руководилац одбране од поплаве за сливно подручје Масуричке реке  | Срба Вучковић     | Сурдулица                 | 064/8981915          |
|        | Заменик руководиоца за сливно подручје Масуричке реке             | Марко Симић       | Масурица                  | 065/4435605          |
| 5.     | Руководилац одбране од поплаве за сливно подручје Јелашничке реке | Драган Мицић      | с. Јелашница              | 063/400-359, 476-393 |
|        | Заменик руководиоца за сливно подручје Јелашничке реке            | Милан Тасић       | Сурдулица                 | 0641060684           |



|    |   |                |                              |              |
|----|---|----------------|------------------------------|--------------|
| 6. | Руководилац одбране од поплаве за сливно подручје Биновске реке                               | Срба Вучковић  | Сурдулица                    | 064/8981915  |
|    | Заменик руководиоца за сливно подручје Биновске реке  | Саша Илић      | Југословенска код звезде     | 065/4720440  |
| 7. | Руководилац одбране од поплаве за сливно подручје Дубничке - Загужањске и Горњо Козничке реке | Срба Вучковић  | Сурдулица                    | 064/8981915  |
|    | Заменик руководиоца од поплаве за сливно подручје Дубничке - Загужањске и Горњо Козничке реке | Жарко Искренов | Сурдулица Кеј Раде Цветковић | 064/8981-936 |

Руководиоце одбране од поплава и њихове заменике обезбеђују: Општинска управа Сурдулице и ЈП "Водовод" Сурдулица

### **III-7 Повереници - Председници месних заједница**

| Р.бр. | М. Заједнице      | Име и презиме       | Адреса               | Телефон               |
|-------|-------------------|---------------------|----------------------|-----------------------|
| 1.    | -МЗ Сурдулица     | Драгослав Велиновић | Сурдуличких Мученика | 064/8535757           |
| 2     | -МЗ Ћурковица     | Бојика Донић        | Ћурковица            | 064/6701384           |
| 3     | -МЗ Д.Романовце   | Срба Милошевић      | Доње Романовце       | 063/8232623           |
| 4     | -МЗ Масурица      | Владица Динов       | Масурица             | 0605610195            |
| 5     | -МЗ Алакинце      | Стивен Николић      | Алакинце             | 812-096, 063/8064-670 |
| 6     | -МЗ Сувојница     | Бобан Марковић      | Сувојница            | 062/880-5208          |
| 8     | -МЗ Биновце       | Слободан Миленковић | Биновце              | 88-113,               |
| 9     | -МЗ Јелашница     | Милан Стевановић    | Јелашница            | 066/8750338           |
| 10    | -МЗ Горњ. Козница | Зоран Томић         | Дикава               | 062/489-521           |

Председници савета месних заједница су уједно и повереници Штаба за ванредне ситуације за територију своје месне заједнице.

Након усвајања овог оперативног плана извод из истог доставити свим повереницима у насељеним местима,

### **III-8 Предузећа и други субјекти који се ангажују и учествују у одбрани од поплава**

**Правна лица и технички системи од интереса за спровођење одбране од поплава**

| Ред. број | Назив субјекта                        | Име и презиме руководиоца | телефон                   | Адреса                  |
|-----------|---------------------------------------|---------------------------|---------------------------|-------------------------|
| 1.        | Одељење за ванредне ситуације у Врању | Ведран Ташковић           | 064/8926251<br>017/422135 | Врање<br>Матије Гупца 4 |

|    |                                  |                   |              |                                      |
|----|----------------------------------|-------------------|--------------|--------------------------------------|
| 2  | МУП-ПС Сурдулица                 | Зоран Станковић   | 0648926200   | Кеј Раде<br>Цветковић 1<br>Сурдулица |
| 3. | Ватрогасна јединица<br>Сурдулице | Јовица Стојановић | 064/8293-894 | Ђуре Јакшића 2<br>Сурдулица          |

| Ред. бр. | ПРЕДУЗЕЋА И СУБЈЕКТИ  | ОДГОВОРНО ЛИЦЕ      | АДРЕСА                        | ТЕЛЕФОН                             | АКТИВНОСТИ НА СПРОВОЂЕЊУ МЕРА  |
|----------|---|---------------------|-------------------------------|-------------------------------------|--|
| 1.       | Општинска управа Сурдулице (финансијска, правна, грађевинска, саобраћајна, пољопривредна, комунална, еколошка, инспекцијска и др. службе) | Јасмина Марковић    | Сурдулица Краља Петра Првог 1 | 0648981910                          | Заштита и спасавање становништва и материјалних добара. Евакуација, збрињавање, контрола и обезбеђење услова за спровођење плана одбране |
| 2.       | Центар за социјални рад   | Ружица Вукашиновић  | Сурдулица Масуричка бб        | 815-935,<br>063/480-112             | Збрињавање угроженог становништва и пружање помоћи   |
| 3.       | Црвени крст Сурдулица   | Жаклина Миленковић  | Сурдулица Српских Владара бб  | 813-242,<br>064/6667239             | прва помоћ и хуманитарно-социјална заштита   |
| 4        | ЈКП. "Водовод"  | Горан Вукашиновић   | Сурдулица Српских Владара 67  | 815-148                             | Комунална делатност  |
| 5        | ОЗЗ "Победа"  | Данијела Младеновић | Српских Владара бб            | 063/462-367,<br>813-766             | Ангажовање механизације својих коопераната   |
| 6        | ЈП. „Србијашуме“ ШУ. Сурдулица  | Мирољуб Банковић    | Дубрава бб Сурдулица          | 815-230<br>0642731693<br>0648564997 | Уклањање шумских препрека из речних корита   |
| 7        | Завод за јавно здравље Врање  | Светлана Стојановић | Врање Леџинова 1              |                                     | Праћење епидемиолошке ситуације  |
| 8        | Здравствени центар Сурдулица  | Драган Китановић    | Сурдулица Српских Владара 111 | 815-080,                            | Здравствена заштита становништва   |
| 9        | Ветеринарска станица Невет  | Елизабета Митровић  | Сурдулица Томе Ивановића 16   | 062/223780                          | здравствена заштита животиња   |

|    |   |                       |                    |             |   |
|----|---|-----------------------|--------------------|-------------|---|
| 10 | Пољопривредна<br>саветодавна<br>стручна служба<br>Врање | Небојша<br>Младеновић | Врање<br>Маричка 1 | 064/8435398 | Заштита - биља<br>пољопривредних<br>култура |
|----|---|-----------------------|--------------------|-------------|---|

### Командант Штаба за ванредне ситуације

У зависности од фазе одбране од поплава, Командант општинског штаба за ванредне ситуације координира рад са општинским и државним институцијама, односно виталним системима задуженим у одбрани од поплава.

У првој фази-припреме за одбрану од поплава Командант општинског штаба врши следеће послове:

-заказује и руководи седницама одговорних општинских институција за одбрану од поплава на којима се усвајају планови рада,

-обезбеђује услове за имплементацију општинског Плана код свих општинских субјеката,

-у случају да постоји потреба врши усаглашавање општег и оперативног општинског плана са општим планом за одбрану од поплава Владе РС и оперативним планом Министарства пољопривреде шумарства и водопривреде

-обезбеђује услове за рад за интегралне и координиране активности у имплементацији оперативних планова за одбрану од поплава и организован рад у ванредним условима.

-обезбеђује услове за израду техничке документације за одбрану од поплава за подручје општине Сурдулице

-обезбеђује услове за реализацију програма мера и активности за информисање и едукацију јавности,

-организује у сарадњи са другим субјектима и спроводи програм мера и активности за обезбеђење прихватних центара за прихват људи и имовине у ванредним условима,

-прати реализацију радова у складу са усвојеним плановима рада,

-прима и прати информације у вези са наиласком олујних облака које му доставља хидрометеоролошки завод.

У другој фази-ванредна одбрана од поплава Командант општинског штаба врши следеће послове:

-руководи радом штаба за ванредне ситуације,

-координира активности са задуженим за одбрану од поплава

-сарађује са руководством за одбрану од поплава,

-сарађује са руководством за одбрану од поплава из националног оперативног плана,

-сарађује са оперативним руководством за одбрану од поплава у области цивилне заштите и оперативним лицем надлежног центра за обавештавање и узбуњивање,

-издаје наредбу о предузимању мера за спречавање поплава, које се односе на ангажовање радне снаге, механизације и других средстава и др.

-издаје наредбу о предузимању мера на заштити здравља људи и добара, које се односе на ангажовање радне снаге, механизације и других средстава и др.

-даје предлог надлежном органу за евакуацију становништва и имовине у ванредним околностима у координацији са Штабом за ванредне ситуације,

-даје предлог за проглашење ванредне ситуације.

У трећој фази-ванредна ситуација Командант Општинског штаба обавља следеће послове:

- у случају када постојећи и планирани одбрамбени систем није довољан и прети изливање воде и налет бујице Командант штаба проглашава ванредну ситуацију,

-организује, руководи, координира спровођење програма евакуације становништва до прихватних центара у ванредним околностима у координацији са Штабом за ванредне ситуације.

У четвртој фази-отклањање последица поплава Командант Општинског штаба:

-обезбеђује услове за спровођење мера и руководи активностима и радовима на отклањању последица поплава по престанку опасности,

-обезбеђује услове за контакт са институцијама за благовремено пружање финансијске и материјалне помоћи угроженом становништву и привреди на подручју општине.

### **Заменик команданта Штаба**

- Заменик Команданта Општинског штаба у одсуству Команданта штаба или по његовом налогу у свему га замењује.

### **Начелник штаба за одбрану од поплава**

- Начелник штаба за одбрану од поплава у првој фази одбране-припрема за одбрану од поплава врши следеће послове:
- -директно обезбеђује примену оперативног плана код субјеката који учествују у заштити и спасавању од поплава,
- -координира рад повереника на терену и о томе обавештава руководиоца штаба,
- -врши непосредан увид стања на подручју које може бити угрожено, у сарадњи са члановима општинског штаба и предлаже штабу потребне мере.
- Начелник штаба за одбрану од поплава у свим осталим фазама врши следеће послове:
- -врши непосредан увид стања на угроженом подручју у сарадњи са Општинским штабом и предлаже потребне мере,
- -спроводи наредбе руководиоца штаба, информише га о стању на терену и предлаже предузимање радова и мера који изискују материјалне трошкове у току одбране као и за отклањање последица поплава,
- -организује реализацију потребних мера за неопходне хитне радове на угроженим подручјима, по добијању сагласности руководиоца штаба,
- -води евиденцију о предузетим радовима, мерама и утрошеним средствима у току одбране и отклањању последица поплава,  
Подноси извештај команданту штаба по завршетку одбране од поплава, а обавезно и у току одбране.

### **Руководиоци**

Руководиоци спроводе наредбе издате од Комаданта и/или Заменика комаданта Штаба за одбрану од поплава.

### **Повереници МЗ**

Повереници врше следеће послове у свим фазама одбране:

-врше непосредан увид у стање на поплављеном подручју и доставља информације штабу,

-предлаже спровођење радова и мера на свом терену у зони одбране на водотоку,

-организује и руководи хитним радовима и мерама у свом рејону,

-извештава помоћника о предузетим мерама и води евиденцију о стању на терену, ангажованом људству, механизацији и др.

### Грађани насељених места:

власници и корисници државних, друштвених и других објеката дужни су да:

- редовно одржавају (чисте) канале, пропусте и друге објекте који служе за одвођење сувишних атмосферских вода испред својих стамбених, пословних и других зграда, дворишта и пољопривредног земљишта,
- преко савета месних заједница и инспекцијских органа обезбеде забрану неконтролисаног бацања отпада у речне токове, потоке, долине и другим местима који служе намени природног отицања атмосферске воде.

Лице задужено за евидентирање поплавних догађаја на подручју општине Сурдулица

Срба Вучковић бр.тел.0648981915 [srba.vuckovic@surdulica.rs](mailto:srba.vuckovic@surdulica.rs)

За заменика

Јасмина Петровић бр.тел.063/408-533 емаил: [jasmina.petrovic@surdulica.rs](mailto:jasmina.petrovic@surdulica.rs)

Задатак наведеног лица је да евидентира све податке о поплавним догађајима на водотоцима 2 реда на територији општине Сурдулица. Да врши осматрање водотокова и да сарађује са лицима одговорних за поједине деонице и доставља информације Штабу за ванредне ситуације. Да води књигу евиденције о догађајима у вези са насталим поплавама и редовно доставља извештаје.

### III-9 Структура и стање механизације у општини за одбрану од полава у режиму редовне и ванредне одбране од полава

За потребе спровођења редовне и ванредне одбране од полава на располагању је механизација ОЗЗ "ПОБЕДА" Сурдулица са својим кооперантима и ЈП "ВОДОВОД" Сурдулица, "

#### Расположива механизација, опрема и ресурси ЈП „Водовод Сурдулица

| Ред. број | Предузеће, власник механизације | Одговорно лице    | Адреса и телефон             | Марка и тип возила | Руководилац<br>Возила-машине                         |
|-----------|---------------------------------|-------------------|------------------------------|--------------------|--|
| 1.        | ЈП„Водовод Сурдулица            | Горан Вукашиновић | Српских Владара 67, 813-242, | Камион Ивеко кипер | Љубиша Аризановић, Масурица                          |
|           |                                 |                   |                              | Скип ЈЦБ 1 и 3     | Дејан Јанковић, Дугојница 062304320 и Иван Цветковић |

#### Расположива механизација, опрема и ресурси ОЗЗ "ПОБЕДА"

| Ред. | Предузеће, | Одговорно | Адреса и | Марка и тип возила | Руководилац |
|------|------------|-----------|----------|--------------------|-------------|
|------|------------|-----------|----------|--------------------|-------------|

| број | власник механизације | лице                | телефон                   |  | Возила-машине и адреса                           |
|------|----------------------|---------------------|---------------------------|--|--|
| 1.   | ОЗЗ "ПОБЕДА"         | Данијела Младеновић | Српских Владара 063462367 | БулдожерТГ<br>Ссхунтаи Цд 16<br>Булдожер ТГ 140<br>Булдожер ТГ 110<br>Булдожер ТГ 75 Скип<br>ИЦБР Мини багер | Аца<br>Ранђеловић,<br>Бело Поље,<br>063427649    |
|      |                      |                     |                           | Булдожер ТГ 110<br>Булдожер ТГ 75,<br>Скип ИЦБР  | Бојан<br>Најдановић<br>Расадичка,<br>062/305-175 |
|      |                      |                     |                           | Булдожер ТГ 110<br>Булдожер ТГ 75Скип<br>ИЦБР  | Милан Клејић,<br>Београдска                      |
|      |                      |                     |                           | Скип ИЦБР  | Бора<br>Петковић,<br>Расадничка 46               |
|      |                      |                     |                           | Мини багер Булдожер<br>ТГ 110 Скип ИЦБР  | Владимир<br>Јоцић, Бело<br>Поље<br>064/2311037   |

Механизација је у погонској спремности и зависно од потребе може се у потпуности ангажовати.

**Алат** за спровођење одбране од поплава наменски опредељен не постоји. У интервенцијама се користи алат предузећа који је у свакодневној употреби и налазе се предузећу ЈП „Водовод“Сурдулица.

Материјал, алати:

- цакови ком 1000
- ашови ком 17
- лопате ком 60
- секире ком 4
- тестере ком 1
- чекићи 5кг ком 2
- ексери кг 10
- крампови ком 15
- лампа ком 2

**Материјал** за спровођење одбране од поплава постоји на локалним позајмиштима и депонијама предузећа, исти одговара намени и може се обезбедити по потреби као и што је до сада при интервенцијама коришћен.

За потребе одбране од поплава укључиће се и друге фирме и власници који поседују потребну механизацију (багере, утовариваче, моторне пумпе, тракторе, камионе остало)

### **III-10 Материјално обезбеђење и трошкови спровођења оперативног плана**

Средства за редовне трошкове спровођења Оперативног плана од полава на територији Општине Сурдулица, обезбеђују се из буџета општине, кроз превентивну заштиту, док би се у случају настанка поплаве - ванредне ситуације, користила средства сталне буџетске резерве за санирање последица проузроковане штете.

### **III-11 Носиоци реализације дугорочних и превентивних мера**

| <b>Р. бр</b> | <b>МЕРЕ</b>  | <b>НОСИОЦИ РЕАЛИЗАЦИЈЕ МЕРА</b>  |
|--------------|--|--|
| 1.           | Чишћење и продубљивање корита реке, Врле, Власине и Божица ( реке I реда).   | - ЈВП "Србијаводе" ВПЦ - "Морава" Ниш  |
| 2.           | Чишћење и продубљивање, санација корита реке Романовске, Масуричке, Јелашничке, Загужањске, Биновске, Горњо Козничке и Дубоке долине (на критичним местима - на местима загушења и издигнутог корита) од бујичног наноса и другог материјала (реке II реда). | - Општина Сурдулица<br>- ЈП "Водовод" Сурдулица<br>- ОЗЗ "ПОБЕДА"<br>- Месне заједнице, и др.                              |
| 3.           | Изградња нових и одржавање и санација мостова, пропуста, канала и потпорних зидова на путевима.  | - Општина Сурдулица  |
| 4.           | Одржавање и чишћење канала, вада, пропуста и других објеката за одвођење атмосферских вода у насељена места.   | - Општина Сурдулица<br>- ЈП "Водовод" Сурдулица<br>- Власници имовине - објеката<br>- Месне заједнице                      |
| 5.           | Контрола забране бацања отпада и друге врсте депоновања материјала у речна корита, потоке, долине и др...  | - Општинске инспекције Сурдулице (комунална, еколошка, заштита животне средине,<br>- Републичка инспекција за водопривреду |
| 6            | Израда техничке документације (пројекти регулације и уређења корита реке Врле, Масурица, Јелашница, Загужањске, Горњо Козничке, Биновске реке и Дубоке долине).  | - Општина Сурдулица<br>- ЈВП "Србијаводе"- ВПЦ "Морава"-Ниш за реку Врлу   |
| 7            | Обезбеђење финансијских средстава за регулацију и одржавање речних токова, примену плана одбране од поплава и санацију.  | -Буџет општине Сурдулица<br>-Републичка средства<br>-Средства власника и корисника имовине<br>-Донацује                    |

### **III-12 Начин узбуњивања и обавештавања**

Узбуњивање и обавештавање становништва од могућих поплава врши Центар за обавештавање у седишту Одељења за ванредне ситуације МУП-а Р.Србије-Сектора за ванредне ситуације.

Обавештавање становништва спроводи се у фази примене превентивних мера за заштити и спасавању становништва од поплава. Обавештавање становништва, у случају погоршања метеоролошких услова и процене падавина које могу утицати на повећање водостаја река и одводних токова у сливним подручјима и до појаве изливања воде из речних корита врши се преко средстава јавног информисања и обавештавањем становништва преко месних канцеларија. Дато обавештење и упозорење упућиваће се руководиоцу плана одбране од поплава и председницима месних заједница, као одговорним лицима за дате територије.

Центар за обавештавање, процену врши на бази извештаја Републичког метеоролошког завода, Републичког центра за обавештавање и стања на територији у округу.

У случају настанка бујичних поплава и потенцијалног угрожавања становништва у кориту реке Врла, Масурица, Јелашница, Алакинце, Биновце и Загужање узбуњивање становништва вршиће се путем система за јавно узбуњивање знаком опасности од елементарних непогода и других већих несрећа и то комбинацијом једноличних завијајућих тонова у укупом трајању од 60 (шездесет) секунди- два једнолична тона по 20 (двадесет) секунди и један завијајући тон између поменутих тонова од 20. (двадесет) секунди.

Размештај сирена за узбуњивање на подручју Општине за речна корита, односно сливове реке Врле Доње Романовце и Масурице је:

1. Зграда управа Власинске хидроелектране
2. Зграда Ватрогасног друштва

Употреба система за узбуњивање врши ће се селективно, а њихво активирање обезбеђује се преко Центра за обавештавање Сурдулица

Након престанка опасности, Центар за обавештавање даје престанак опасности путем сирена за јавно узбуњивање и то једноличним тоном у трајању од 60 (шездесет) секунди.

### ***III-13 Евакуација и збрињавање угроженог и настрадалог становништва угроженог од поплава***

У случају наглог пораста водостаја, штаб за ванредне ситуације процењује степен опасности, активира надлежно људство, потребне мере и механизацију, а ако очекивана одбарана превазилази одбрамбене капацитете проглашава ванредну ситуацију, активирају се снаге МУП-а за одбрану и спасавање, цивилна заштита, комуналне службе, водопривредна и друга предузећа. Битно је благовремено алармирати јавност и становништво на угроженом подручју преко локалних радија, јер за кратак временски период становништво мора стално дочекати наредбу о евакуацији и спасавању становништва, смањењу материјалних губитака. Главни кораци у операцији спасавања становништва су:

- Идентификација простора која се евакуише
- Развијање процедуре за евакуацију (правац, дестинација, време)
- Формирање центра за пријем и привремени боравак угрожених
- Ургентне мере (хитна медицинска помоћ, противпожарна заштита, интервенција комуналне службе у случају прекида снабдевања воде и струје), и
- Повратак евакуисаног становништва по налогу Штаба.

Евакуација од поплава врши се померањем становништва, стоке и материјално техничка средстава на ближа безбедна подручја, код суседа или родбине угрожених.

У случају поплаве ширих размера, капацитети у којима ће се вршити смештај угрожених су, јавни објекти (сале, домови месних заједница, слободне магацинске просторе, слободне стамбене објекте) и угоститељско туристичке организације које располажу смештајним капацитетима.



вакуација се предузима када предстоји или су настале опасности изазаване поплавом, које угрожавају становништво, тако да је нужно да становништво ради заштите и спавања напусти угрожену територију.

Одлуку о евакуацији доноси начелник округа (Командант ОШВС) или Председник општине (Командант ОШВС) на предлог Начелника одељења за ванредне ситуације Пчињског округа. Евакуацију палнира и организује Одељење за ванредне ситуације Пчињског округа.

Одлуку о евакуацији спроводи:

- Руковођење - ОШВС - помоћник ОШ за евакуацију
- Регулисање саобраћаја - саобраћајна полиција
- Превоз угроженог становништва - локални превозници (Јединство Кавим Врање и други приватни аутопревозници.)
- Одржавање реда и заштита имовине - полиција
- Прихват евакуисаних грађана - Повереник ЦК, школска управа и установа за децу предшколског узраста

У складу са планом евакуације ОШВС приступа се спровођење евакуације угроженог становништва. Евакуацијом руководи помоћник начелника штаба за евакуацију.

Након саопштења наредбе о евакуацији процењује се да ће се 1/3 угрожених грађана сама евакуисати са угрожене територије (пешице или сопственим возилима) на безбедно подручје. У складу са ситуацијом на терену место за прихват угроженог становништва одређује ОШВС.

Приоритет при евакуацији имају особе са инвалидитетом, болесне особе, деца, трудне жене, мајке са малом децом и старе особе.

Локални превозници врше превоз угроженог становништва до места за прихват. Контролу саобраћаја, одржавање реда и заштиту имовине евакуисаних врши полиција и војска Србије.

Прихват евакуисаних врше повереници цивилне заштите и руководиоци установе где се врши прихват.

Ради збрињавања угроженог и настрадалог становништва код поплава, неопходно је предузети мере за привремени смештај, исхрану, здравствену заштиту и обезбеђење других неопходних потреба становништва.

Збрињавање угрожених и настрадалих планира и организује Одељење за ванредне ситуације Пчињског округа.

По плану ОШВС збрињава угрожене и настрадалог становништва извршити привремени смештај у просторије школских и предшколских установа, спортске хале и др.

Одмах након прихвата, тимови психолога и социјалних радника обављају разговор са евакуисаним становништвом.

#### **Носиоци збрињавања:**

- Општинско веће
- Цивилна заштита
- Општинска организација Црвеног крста

#### **Сарађују:**

- Општинска управа - извршни органи локалне самоуправе обезбеђују флаширану воду и храну за евакуисане
- Здравствени центар Сурдулица - обезбеђује здравствену заштиту психолога троуматизованих
- Школска управа - за рад са децом обезбеђује школске педагоге и психологе
- Центар за социјални рад - преузме бригу о социјално угроженим лицима
- ЈКП Водовод - обезбеђује водоснабдевање

- Санитарна инспекција - налаже мере хигијенско-епидемиолошке заштите
- Еколошка и комунална инспекција - спроводи мере из своје надлежности
- Полиција - обезбеђује одржавање реда и заштиту евакуисаних и њихову имовину
- Хуманитарне невладине организације – ангажују се у циљу обезбеђење хуманитарне помоћи за настрадале

### **III-14 Санација последица од поплава**

Санација последица од поплава, у случају проглашавања ванредне ситуације реализоваће се по основу програма Скупштине општине а на предлог Штаба за ванредне ситуације. Настале последице у ванредним догађајима, реализоваће службе редовне делатности на основу Програма и закључака Општинског већа.

Програми санације последица од поплава засниваће се на извештаје комисија за процену штете, односно обим, врсти и висини материјалне штете и Општинског штаба за ванредне ситуације.

Реализација Програма санације последица од поплава, вршиће се по следећем приоритету:

- отклањање последица на комуналној инфраструктури ради обезбеђивања нормалног функционисања становништва у обављању основних животних потреба,
- санирање приобалних делова речних токова, израда пропуста и канала и њихво чишћење ради спречавања даљих последица од поплава,

Санација последица на грађевинским објектима у власништво правних и физичких лица вршиће се сходно расположивим новчаним средствима у буџету општине, помоћи Владе Р. Србије, донатора и др. на основу утврђених критеријума Општинског штаба за ванредне ситуације, односно Општинског већа.

### **III-15 Финансирање радова на превентивној заштити и санацији оштећења**

**Финансијска средства** за покривање трошкова редовне и ванредне одбране од поплава у насељеним местима (кишна канализација, унутрашње воде) обезбеђује општинска управа, односно месна заједница или комунално предузеће.

Финансијска средства за покривање трошкова за време ванредне ситуације обезбеђује општина из својих средстава као и од средстава Републике намењених отклањању штета од елементарних непогода.

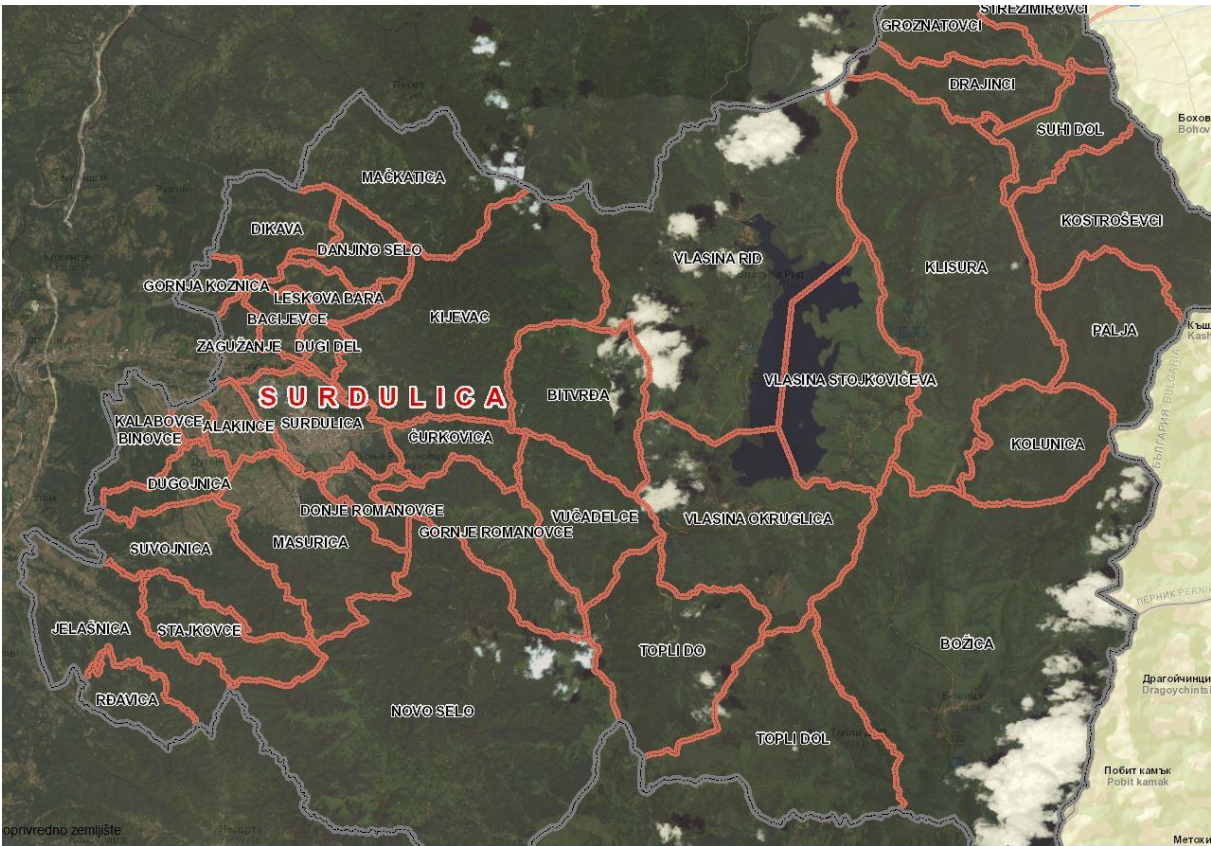
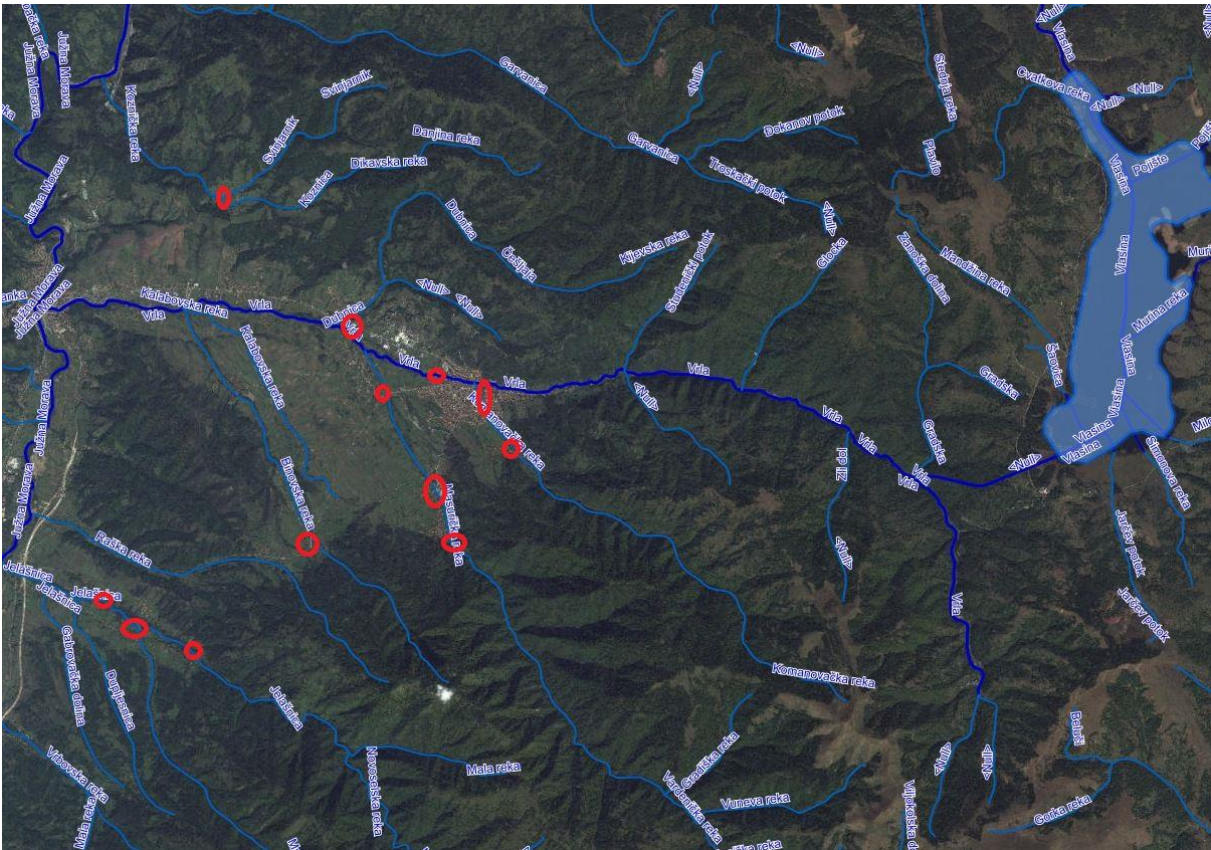
Средства за извршење овог плана обезбеђују се из средстава буџета општине Сурдулица обезбеђеним у оквиру годишњих планова и програма радова које верификује Скупштина општине.

СКУПШТИНА ОПШТИНЕ СУРДУЛИЦА

Бр. \_\_\_\_\_  
Датум. 15.03. 2023.год.

ПРЕДСЕДНИК СКУПШТИНЕ  
Зоран Митић





Карта терторије општине Сурдулица